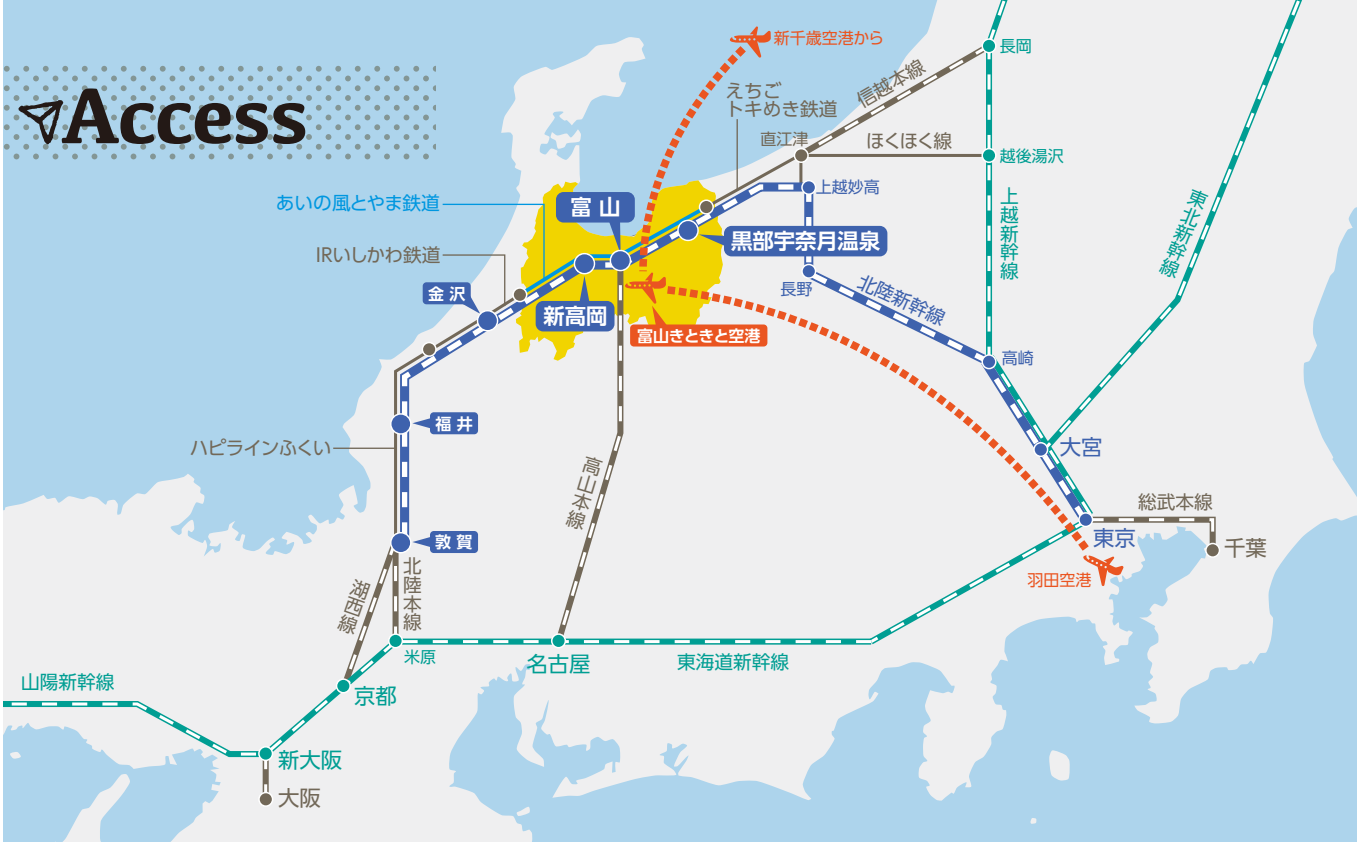


Access



鉄道で行く

※乗り換え時間は含まれていません。ダイヤ改正などの事情により変更となる場合がございますので出発前にご確認ください。

東京駅	所要時間:約2時間20分	北陸新幹線はくたか	黒部宇奈月温泉駅
	所要時間:約2時間40分	北陸新幹線はくたか	新高岡駅
	所要時間:約2時間5分	北陸新幹線かがやき	
大宮駅	所要時間:約1時間45分	北陸新幹線かがやき	
千葉駅	所要時間:約3時間	総武快速線	東京駅
			北陸新幹線かがやき
大阪駅	所要時間:約2時間35分	特急サンダーバード	敦賀駅
			北陸新幹線かがやき
京都駅	所要時間:約2時間10分	特急サンダーバード	敦賀駅
			北陸新幹線かがやき

飛行機で行く

新千歳空港	約1時間30分 1日1往復	羽田空港	約1時間 1日3往復
富山きときと空港			

バス(高速道路)で行く

※所要時間は道路状況や、気候によって異なります。

■大阪から	所要時間:約4時間15分	
豊中IC	名神高速道路	米原JCT
		北陸自動車道
■京都から	所要時間:約3時間45分	
京都東IC	名神高速道路	米原JCT
		北陸自動車道
■名古屋から	所要時間:約3時間	
一宮IC	名神高速道路	一宮JCT
	東海北陸自動車道	小矢部砺波JCT
		北陸自動車道

●お問い合わせ
公益社団法人 とやま観光推進機構
富山市総曲輪1-7 076-441-7722
<https://www.info-toyama.com/>



●発行
富山県観光推進局観光振興室
公益社団法人 とやま観光推進機構
※掲載されている情報は令和6年12月末現在のものです。詳細につきましては必ず各機関へお問い合わせください。
※本誌の写真・イラスト・地図は全てイメージです。

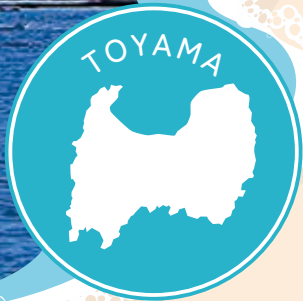
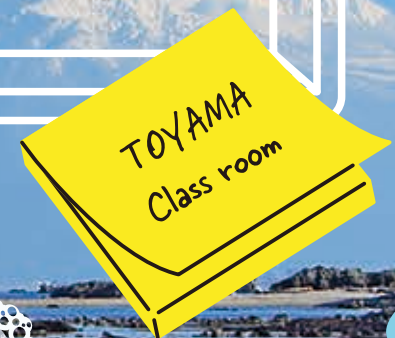


R7.3発行

富山県 教育旅行ガイドブック

雄大な自然や
美しい風景を
体感しよう!

産業・歴史・文化・まちづくりまで学びがたくせん!



海や川も!!

山も!

街も!!

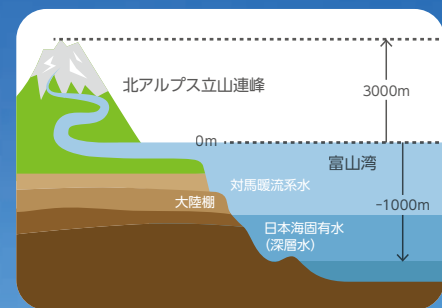
海や川でのアクティブな
体験が盛りだくせん!!

全フィールドが
学びの場!!

見所、体験どころが満載！ダイナミックな学びの場！ 富山県ってこんなところなんです！ 知ってほしい富山のこと

■ 高低差4,000m。
ダイナミックな自然の中で、
海と大地を満喫！

本州のほぼ中央、三方を山に囲まれ、北は海に面する富山県。標高3,000m級の立山連峰から水深1,000mを超える富山湾まで、一気に駆け下りる急峻な地形には、ラムサール条約湿地や国内で初めて発見された氷河、急流河川、峡谷、多種多様な植生など大自然のパノラマが広がっています。また、富山湾は日本海固有水（深層水）の上に対馬暖流が入り込むという独特な構造から、多種多様な水産資源の宝庫となっています。



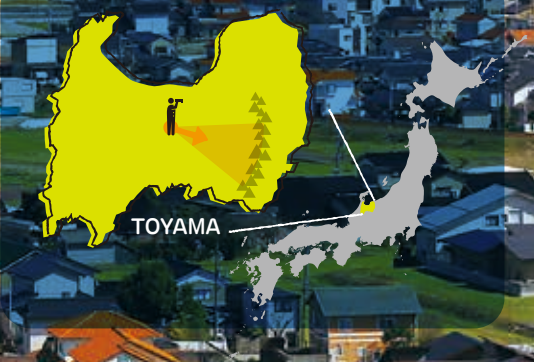
■ 売薬業と水の恵みが
育てた近代産業。
全国に誇るものづくり県。

富山の産業は、今から300年以上前に興った売薬業が原点です。莫大な資本を蓄えた売薬業者は金融機関をはじめ、水力発電や鉄道、繊維、水産、印刷などの様々な事業に投資・育成し、富山の産業が発展してきました。豊かな水資源や急流河川を活かした水力発電の開発が行われ、現在も県内で発電される電力量の約7割を水力発電が占めるなど、富山県は日本でも有数の環境・エネルギー先端県。それらの電気は主に関西方面へ送電されています。近年は身近な河川や農業用水路を利用する「小水力発電施設」の導入も進められています。

■ 万葉の世から息づく歴史ロマン。
古き良き日本の
伝統文化に触れる。

越の国（北陸地方一帯）の中心部に位置する富山県は「越中」と呼ばれ、奈良時代には歌人・大伴家持が国司として赴任しました。万葉集には家持が越中で暮らした5年間に詠まれた作品が多く残されています。また、加賀前田藩が興した高岡銅器や越中瀬戸焼のほか、越中和紙や井波彫刻など暮らしに根づいた伝統工芸も点在。世界遺産に登録されている五箇山の合掌造り集落には、まるで昔話に出てくるような日本の原風景が残っており、八尾のおわら風の盆、城端のむぎや踊りなどの伝統芸能にも土地の香りが漂います。

富山市内から望む雄大な北アルプス（立山連峰）



心に残る
感動を...

ダイナミック富山を体験しよう！



【自然・歴史・文化】体験

富山ならではの地形がもたらす立山や黒部峡谷の雄大な自然に感動できる体験や、世界遺産五箇山の合掌造り集落、歴史都市高岡の文化、様々な匠の技や伝統芸能などの体験を通して深く学ぶことができる多彩なプログラムが揃っています。

【アクティブ】体験

黒部川や神通川では、ボートに乗って急流を下るラフティングや、天然の“ウォータースライダー”とも呼ばれるキャニオニングを体験できます。海釣り体験や、雪国・富山ならではのウインタースポーツも充実！



【産業】体験

ガラスや鋳物、和紙などの伝統産業をはじめ、漁業やチューリップ栽培といった1次産業や富山ならではの食品産業など、様々な体験や職人との交流を通して富山の産業を学ぶことができます。



【宿泊】体験

自然に囲まれた田舎暮らしを体験！農業や漁業、伝統、文化に触れ、思い切り働いて、思い切り楽しむ。都会では味わえない貴重な時間を仲間と共に過ごします。朝日町での民泊体験や、帆船海王丸での宿泊も可能です。



【班別学習】体験

班別学習を想定して公共交通機関でまわる2つのエリアを紹介。富山市では、薬・ガラス・アートなどさまざまな文化施設を近代的な路面電車で巡り、コンパクトシティを体感。高岡市では、銅器や漆器などの伝統産業に触れ、石畳の町並みや、歴史的建造物などを堪能できます。



TOYAMA「教育旅行」MAP

index

富山県ってこんなところなんです！

知ってほしい富山のこと……………P01

TOYAMA「教育旅行」MAP……………P03

- ① 立山黒部アルペンルート……………P05
- ② 富山県 立山カルデラ砂防博物館……………P07
- ③ 富山県[立山博物館]……………P08
- ④ 黒部峡谷鉄道……………P09
- ⑤ 黒部峡谷電源開発と
宇奈月温泉の成り立ちを探索する電源開発ツアー……………P10
- ⑥ 世界遺産 五箇山の合掌造り集落……………P11
- ⑦ いなみ木彫りの里 創遊館……………P12
- ⑧ 越中八尾観光会館(曳山展示館)……………P13
- ⑨ 津沢あんどんふれあい会館……………P13
- ⑩ チューリップ四季彩館……………P14
- ⑪ 杉沢の沢スギ・沢スギ自然館……………P14
- ⑫ 大岩山日石寺……………P15
- ⑬ ほたるいかミュージアム……………P15
- ⑭ 特別天然記念物 魚津埋没林博物館……………P16
- ⑮ 魚津水族館……………P16
- ⑯ 富山県立イタイイタイ病資料館……………P17
- ⑰ 四季防災館……………P18
- ⑱ 富山県中央植物園……………P18
- ⑲ 富山駅、駅北エリアめぐり……………P19
- ⑳ 富山市内ミュージアムめぐり……………P20
- ㉑ 富山の乗船体験……………P21

- ㉒ ラフティング・キャニオニング……………P22
- ㉓ スキー・スノーボード……………P23

- ㉔ 能作……………P24
- ㉕ YKKセンターパーク……………P25
- ㉖ 富山ガラス工房……………P26
- ㉗ 桂樹舎和紙文庫……………P27
- ㉘ 源ますのすしミュージアム……………P28
- ㉙ 地元の漁師さんと 漁業文化体験……………P29
- ㉚ 富山地方鉄道 車両基地見学……………P30

- ㉛ 朝日町民泊体験……………P31
- ㉜ 南砺市利賀地域 利賀の暮らし体験……………P32
- ㉝ 氷見市 漁業と民泊体験……………P33
- ㉞ 帆船海王丸・日本海交流センター……………P34

- ㉟ 高岡市班別学習……………P35
- ㊱ 富山市班別学習……………P37

- モデルコース例……………P39
- エリア別索引……………P41
- 食事施設一覧……………P43
- 宿泊施設一覧……………P45



自然・歴史・文化

アクティブ

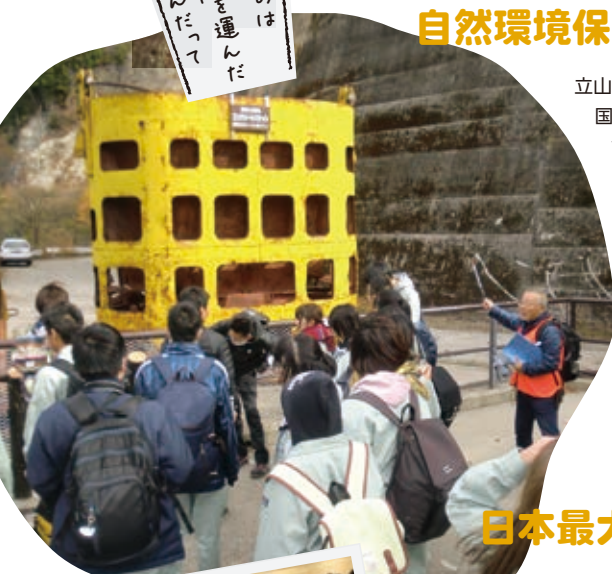
産業

宿泊体験

班別学習



この黄色いものは、ダム建設時に運んだコンクリートだった。バケットなんだった。



自然環境保全の取り組みを学ぶ

立山黒部一帯は、自然公園法による中部山岳国立公園の特別保護地区及び特別地域に含まれる。一貫して自然保護と環境保全を最優先課題に掲げ、立山の大自然を永久に守り伝えるための努力を続けている。



日本最大級の電源開発事業「黒部ダム」を知る

戦後、深刻な関西の電力不足を救うため関西電力が社運をかけて取り組んだ一世一代の大プロジェクト。今日ではスイッチを入れると電気を使えることが当たり前になっているが、そこに至る「くろよん」建設のさまざまな格闘と挑戦、秘境を切り開いた先人の苦難の歴史を学ぶ。

大自然の宝庫で動植物を観察する

豊かな原生林や湿原が広がる立山黒部アルペンルートは特別天然記念物のライチョウをはじめ、多様な高山植物など珍しい動植物の宝庫。散策やトレッキングで希少な動植物を観察し、生命の多様性を学ぶ。

ライチョウ



受入人数 制限なし

室堂平・みくりが池



PROGRAM 01

雲上の大自然を体感！ 黒部ダムについても学ぼう

立山黒部アルペンルート

立山黒部アルペンルートは標高3,000m級の峰々が連なる北アルプスを貫く世界有数の山岳観光ルートです。総延長37.2km、最大高低差は1,975m。そのほぼ全区間が中部山岳国立公園内にあります。富山県側の立山町「立山駅」から長野県側の大町市「扇沢駅」まで乗り物を使い継ぎ、いくつもの景勝地を通して、雲上に広がる立山黒部の雄大な大自然を満喫することができます。

Time Schedule

【環境保全学習プラン例】 【電源開発学習プラン例】

所要時間:約2時間

立山自然保護センター見学
(晴天時30分・雨天時60分)

雪の大谷・室堂平散策
(晴天時90分・雨天時60分)

所要時間:約2時間30分

新展望広場特設会場
見学(各30分)

黒部ダム見学(120分)

知識「立山トンネル電気バス」

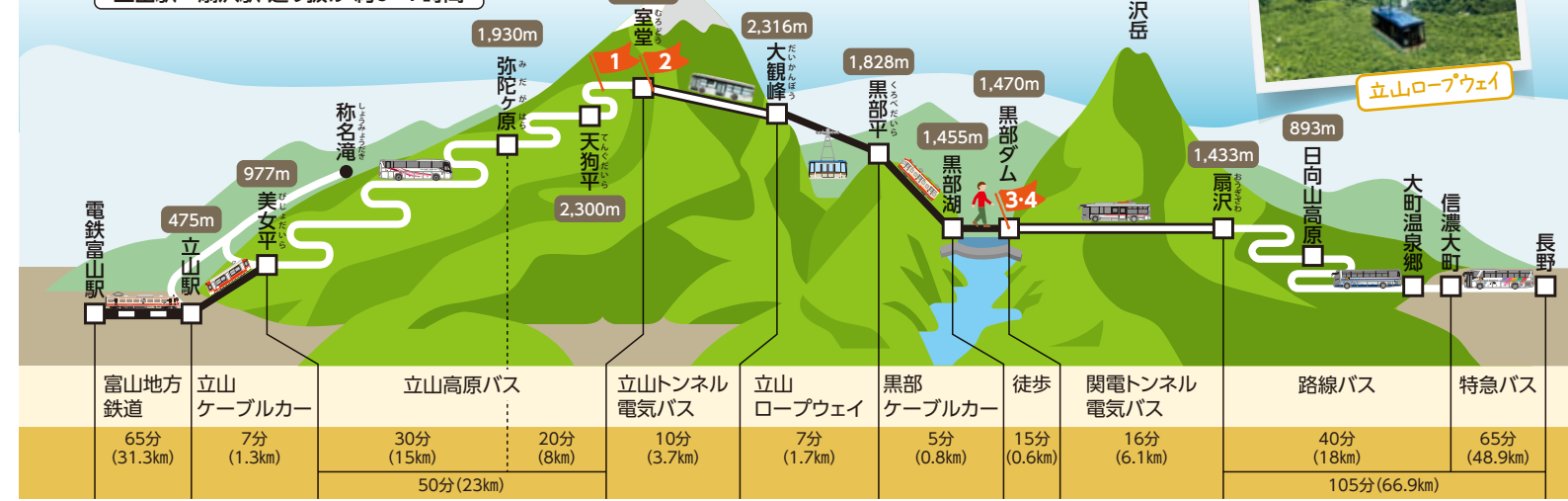
トロリーバスから電気バスへ！

1971年の室堂～大観峰間営業開始当初は「ディーゼルバス」でしたがトンネル内に排出ガスが滞留したため、1996年には環境にやさしい乗り物として「トロリーバス」が導入されました。さらに2025年には、2050年カーボンニュートラルの実現に向け、環境負荷を低減しながら高地での安定走行が可能な「電気バス」の導入が決定。電気バスは、なんと8台すべてが異なるラッピングデザインの車体！どれに乗れるかは当日のお楽しみです！



珍しい乗り物の乗車体験も魅力です。

立山駅～扇沢駅 通り抜け:約6～7時間



1 雪の大谷 (4～6月)

毎年アルペンルート開通時に見ることができる巨大な雪の壁。積雪の多い年には高さ20mに！6月下旬頃までは500mほどの区間が歩行者に解放される「雪の大谷ウォーク」を実施。



2 立山自然保護センター

大型ジオラマや空撮映像などで立山の自然や地形を紹介。立山に生息する動植物や歴史、自然環境保全の取り組みについて学べる。

3 黒部ダム

高さ日本一、総貯水量2億m³(東京ドーム約160個分)と、国内最大級のスケールと迫力を体感できる。現地解説や黒部湖の湖畔散策など、学習テーマに応じた対応も可能(詳細要問合せ)。

4 特別公開 関電トンネル工事現場跡

約60年前の建設当時のまま保存されている素掘りのトンネルの中で当時の雰囲気を感じながら約20分間の建設記録映像を鑑賞できる(要予約)。



学校での事前学習

- 環境に配慮したアルペンルートの乗り物(電気バス、クリーンディーゼルバス)について調べる
- 現在の日本のエネルギー問題や電源開発の歴史について調べる
- 立山に生息している高山植物、ライチョウの生態などについて調べる

現地学習

- 来山客への美化意識啓発の取り組みを学ぶ
- 黒部ダムの仕組みや歴史を学ぶ
- ライチョウ探しや高山植物の観察など、立山でしか見られないものを見る

旅行後の事後学習

- 自然環境保全について、これから自分たちができることを話し合う
- 電源開発にかかる歴史から、現在の日本のエネルギー問題について考える
- 立山特有の自然について、写真を交えたレポートをまとめる

学習ポイント

LEARNING POINTS

【立山黒部アルペンルート】

- 運賃／(立山駅～扇沢片道)おとな10,940円、こども5,480円
※学生団体割引あり。詳細は直接お問合せください。
- 受入可能期間／4月中旬～11月末
※乗り物の運行や各種イベント等は悪天候のため中止となる場合があります。

- 予約／団体でお越しの際には予約が必要になります。専用申込書が公式サイトからダウンロードできますので、必要事項を記入いただき、FAXにてお申し込みください。
- 問合せ／【立山黒部アルペンルート】立山黒部観光株式会社 営業推進部 販売センター 076-431-3144
【黒部ダム】株式会社関電アメニックスくろよん観光事業部 0261-23-0341

Access

北陸自動車道 立山ICから立山駅まで約40分



Here

PROGRAM 02

立山の自然の魅力と脅威を知ろう

■ 富山県 立山カルデラ砂防博物館

立山の自然と歴史、立山カルデラの砂防といった「立山の魅力と脅威」を学べる博物館。立山や立山カルデラの特色ある地形がどのようにしてできたのか、また、長年にわたり続けられている日本屈指の砂防について学ぶことができます。立山へ入る前の予習に最適。知ってから登ると楽しみが何倍にも増します。

自然の脅威から人々を守るために砂防は大切なんだね

受入人数 制限なし(映像ホール定員120名)

立山カルデラと日本屈指の砂防工事のスケールを大型ジオラマや映像で体験！



〔館内見学〕
2つの常設展示室と大型映像ホールがあり、立山の地形地質、火山、自然災害史や立山カルデラで行われている日本屈指の砂防について学べる。



4 知識
砂防工事はなぜ、1世紀以上続けられているの？

Information

〔富山県 立山カルデラ砂防博物館〕

- 場所／中新川郡立山町芦崎寺字ブナ坂68
- 開館時間／9:30～17:00(入館は16:30まで)
- 入館料／400円 ※大学生以下無料 学校団体の場合(要申請書)

- 受入可能期間／通年(月曜日(祝日の場合開館)、祝日の翌日(土・日の場合開館)、年末年始は休館日 ※GW・夏休み期間は無休)
- 問合せ／076-481-1160

Access 北陸自動車道 立山ICから約40分

Time Schedule

〔見学プラン例〕

所要時間:約1時間30分

映像ホールにて学芸員によるガイダンスと映像の上映(30分)

立山カルデラ展示室→SABO展示室 館内見学(60分)

周辺の立ち寄れるスポット

車で約15分

ほんぐう えんてい
本宮砂防堰堤

高さ22m、長さ107mで日本最大級の貯砂量を誇り、国指定の重要文化財。上流から流出してくる土砂をせきとめて、下流域を災害から守っています。

● 場所／富山市本宮～中新川郡立山町芦崎寺

カルデラの全貌を見るならココ！

立山黒部アルペンルート「弥陀ヶ原バス停」から徒歩で約15分

1 立山カルデラ展望台

弥陀ヶ原の南側にある、立山カルデラのパノラマ風景を堪能するには絶好の展望台。弥陀ヶ原は高山植物も多く見られ、雄大な湿原の中の木道を散策することもできる。

- 場所／中新川郡立山町芦崎寺字ブナ坂11 国有林弥陀ヶ原
- 料金／立山黒部アルペンルート運賃が必要
- 期間／4月中旬～11月下旬
- 問合せ／富山県自然保護課 076-444-3399

立山信仰の世界観をリアルに体感できるよ！

受入人数 240名

教界・聖界・遊界ゾーンで未知なる世界を疑似体験！

〔見学〕

1クラスにガイドが1名つき、各施設の展示解説を実施。学校の希望学習内容、滞在時間に合わせて見学コース設定が可能(要事前相談)。



- 1 展示館**
立山の自然と人の関わり、立山信仰を中心とした歴史文化を学ぶ。
- 2 山岳集古未来館**
近代登山の歴史を学ぶ。
- 3 遙望館**
(映像ホール)
「立山曼荼羅解説」と「立山の四季」をテーマにした映像を上映。
- 4 まんだら遊苑**
(野外、一部地下施設)
立山地獄・極楽をイメージした苑内を散策しながら、曼荼羅の世界を五感で体験。

Information

富山県[立山博物館]

- 場所／中新川郡立山町芦崎寺93-1
- 開館時間／9:30～17:00 (入館は16:30まで)
- 入館料／無料 ※学校教育で利用する児童・生徒とその引率者、「観覧料免除申請書」要提出

- 受入可能期間／通年
《月曜日(祝日の場合開館)、祝日の翌日、年末年始は休館日》
《まんだら遊苑は12/1～3/31まで冬季休苑》
- 問合せ／076-481-1216

Access 北陸自動車道 立山ICから約30分

Here

PROGRAM 03

歩いて学ぼう！立山の自然と立山信仰

■ 富山県[立山博物館]

13haという広大な敷地内に「立山における人と自然の関わり」をテーマにしたメイン展示施設のほか、立山の自然と立山信仰のこころを疑似体験できる映像ホール、立山曼荼羅の世界を五感で体感できるスポット、国の特別天然記念物二ホンカモシカを飼育するかもしか園などがあり、歩いて感じて学べる広域分散型の博物館です。

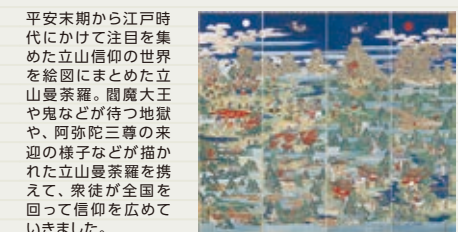
Time Schedule

組み合わせ見学プラン

〔見学プラン例 ①〕	〔見学プラン例 ②〕
所要時間:約2時間40分	所要時間:約2時間
①展示館見学(50分)	①展示館見学(50分)
②隣接施設見学(20分)	③遙望館 映像鑑賞(40分)
③遙望館 映像鑑賞(40分)	④まんだら遊苑 見学散策(50分)
④まんだら遊苑 見学散策(50分)	⑤芦崎寺地区 グループ散策(30～40分)

- ①展示館見学50分 ②隣接施設見学20分
③遙望館(映像鑑賞)40分 ④まんだら遊苑見学散策50分
⑤芦崎寺地区の立山信仰遺構の少人数グループでの散策30～40分
①～⑤を組み合わせて見学プランを組むことができます。

4 知識 立山曼荼羅について
地獄と極楽浄土の様子がひと目でわかる！



学校での事前学習

- 河川の氾濫と治水・砂防についての歴史を調べる
- 立山や立山カルデラの概要について調べる

現地学習

- 展示や映像から、立山の自然の魅力と脅威、砂防についての理解を深める
- 実際に立山や常願寺川を見学し、博物館で学んだことを体感する

旅行後の事後学習

- 自分たちの地域の河川や水害について調べ、これまでの取り組みとこれからの防災を考える
- 立山カルデラの砂防技術が世界に与えた影響を調べる



学校での事前学習

- 立山特有の自然について調べる
- 山岳信仰や立山曼荼羅とは何かを調べる

現地学習

- 四季それぞれの優美・壮麗な姿に接することができる立地を散策
- 立山の自然とそれが生み出した歴史文化を理解する

旅行後の事後学習

- 風土に根差した地域文化への関心と理解を高める
- 自分たちの地域の自然とそれらが生み出した歴史・文化を調べる

伝統文化が息づく世界遺産を訪ねる

世界遺産 五箇山の合掌造り集落

1995年、五箇山の合掌造り集落、菅沼集落、岐阜県の白川郷の3つの集落が1つの世界文化遺産に登録。相倉集落には20棟、菅沼集落には9棟の合掌造り家屋が現存し、今もそこで生活が営まれています。昔ながらの生活が息づく山間の集落で、先人から受け継いだ生活や伝統文化、精神など、守り伝えられているものを学びます。



相倉合掌造り集落

菅沼合掌造り集落



【世界遺産 五箇山の合掌造り集落】

- 料金／各集落駐車料金:3,000円(大型バスの場合)
五箇山案内人:2,000円/20名毎にガイド1名(目安)
- 受入人数／120名程度(要事前相談)
- 問合せ／五箇山総合案内所 0763-66-2468

Access

- 相倉合掌造り集落:東海北陸自動車道五箇山ICから約15分
- 菅沼合掌造り集落:東海北陸自動車道五箇山ICからすぐ

Information

リズムカルに
そばを切るの、は、
結構難しいよ!

たいらマウンテンスクール
日本の食文化である手打ちそばや、もちつきを体験できる。

- 体験／そば打ち、もちつき体験(各10～30名程度)
- 問合せ／道の駅たいら 0763-66-2403

2 相倉民俗館

合掌造りの骨組みや内部構造を間近に見ることができ、江戸時代に使われていた道具などを展示。

- 問合せ／0763-66-2732

3 相倉伝統産業館

実際の合掌造り民家を利用し、五箇山の伝統産業である和紙や塩硝に関する資料を展示。

- 問合せ／0763-66-2080

4 こきりこ館

民謡「こきりこ唄」に使うささらを編む。踊りの鑑賞や体験も可能。

- 体験／ささら編み・楽器体験、ささら踊り鑑賞・体験(～90名)
- 問合せ／こきりこ民芸 0763-66-2312

5 五箇山民俗館

菅沼で最も古い合掌造り、五箇山の伝統産業である和紙や塩硝に関する資料を展示。

- 問合せ／0763-67-3652

6 塩硝の館

加賀藩時代時代の五箇山の一大産業、火薬の原料「塩硝づくり」の道具や製造工程を展示。

- 問合せ／0763-67-3262

7 どんぐりの館

五箇山豆腐づくりを体験できる。

- 体験／五箇山豆腐づくり体験※団体のみ(15名以上)
- 受入可能期間／4月～11月(土・日不可)
- 問合せ／桂湖ビジターセンター 0763-67-3120

Time Schedule

【ガイド付き散策プラン例】

所要時間:約3時間

各集落でのガイド付き散策(60分)

こきりこ館へ

ささら編み・楽器体験(120分)

【自由散策プラン例】

所要時間:約2時間

各集落自由散策(30分)

たいらマウンテンスクールへ

そば打ち体験(90分)

五箇山豆腐作り体験(90分)

250年続く匠の技、日本遺産「木彫刻のまち・井波」を訪ねる

いなみ木彫りの里 創遊館

古刹・瑞泉寺が宝暦12年(1763)に火災で焼失し、再建のために京都本願寺の御用彫刻士が井波に派遣されて、4名の地元大工にその技を伝えたことが、井波彫刻の始まりです。先人の技を受け継ぐ井波で木彫刻体験や彫刻師の職場見学を通して、伝統工芸の歴史や伝承、職人という職業について学ぶことができます。



受入人数 体験/60名・食事/190名



Information

【いなみ木彫りの里 創遊館】

- 場所／南砺市北川730
- 開館時間／9:00～17:00
- 料金／入館料:無料
木彫刻体験:「プレート」1,000円、「小物入れ」1,700円、「筆箱」1,800円
※食事メニューなどの詳細は直接お問合せください。

- 受入可能期間／通年(毎月第2・4水曜日、年末年始は休館日)※要事前予約
- 問合せ／0763-82-5757

Access 北陸自動車道 砺波ICから約15分

木を彫る音、あたたかい香りが漂う！工房で木彫り体験しよう！

【見学・体験】

「井波彫刻士」工房見学や、プレート・小物入れ・筆箱などの木彫り体験ができる。

Time Schedule

【見学&体験プラン例】

所要時間:約1時間30分

工房見学(30分)

木彫り体験(60分)

周辺の立ち寄れるスポット



徒歩すぐ

- 場所／南砺市北川733
- 開館時間／9:00～17:00(入館は16:30まで)
- 休館日／毎月第2・第4水曜日、年末年始(休館日が祝祭日の場合は翌日が休館)
- 料金／大人500円(団体400円)
小中学生250円(団体200円)
- 問合せ／0763-82-5158



徒歩約15分

瑞泉寺から伸びる石畳の通りには、「井波彫刻」の工房が軒を連ね、木の香りや木槌の音、彫刻作品の数々が人々を楽しませてくれる。



徒歩約15分

真宗大谷派 井波別院瑞泉寺

- 場所／南砺市井波3050
- 時間／9:00～16:30
- 拝観料／500円(団体450円)※中学生以下無料
- 問合せ／0763-82-0004



学校での事前学習

- 世界遺産について調べる
- 五箇山の歴史、産業、気候、食文化、伝統芸能について調べる

現地学習

- 合掌造り家屋や景色、地形を自分の目で確認しながら、その土地の言葉で説明を受ける
- 実際に五箇山の伝統産業や伝統芸能を体験する

旅行後の事後学習

- 現地での学習から得た学びを共有し、自分たちの地域との違いや、心に残ったことを話し合う
- 自分たちが後世に守り伝えていきたいことを考える



学校での事前学習

- 井波彫刻の歴史を調べる
- 身近にある彫刻作品を探す

現地学習

- 井波彫刻職人の技術を間近で見るなど、本物の技術に触れる
- 木彫刻の表札・看板・電話BOXなど木彫りのまちならではの町並みを楽しむ

旅行後の事後学習

- 木彫り体験や職人の技を見て感じたことを話し合う
- 自分たちの地域の伝統工芸について調べる



受入人数 250名程度 (人数により展示解説や映像鑑賞の体制が異なるため、要問合せ)

越中八尾の二大祭り！ 曳山とおわらを体験！



〔養蚕コーナー〕

八尾町は江戸時代から戦前まで養蚕業で栄え、全国に出荷していました。この養蚕が人々の生活を支え、曳山やおわら文化を育んでいきました。ここでは養蚕業の歴史や、養蚕道具などを展示しています。

Information

- 〔越中八尾観光会館(曳山展示館)〕
- 住所／富山市八尾町上新町2898-1
 - 開館時間／9:00～17:00(16:30受付終了)
 - 料金／入館料:300円(団体270円)
体験料:1,000円(最少催行人数15名)
 - 受入可能期間／通年(年末年始は休館日※5月3日)

- (越中八尾曳山祭)、8月20日～9月3日(おわら風の盆・前夜祭)は除く)
- 問合せ／越中八尾観光協会 076-454-5138

Access ■北陸自動車道 富山IC、富山西ICから約25分

学校での事前学習

- おわら風の盆や曳山祭など、富山の伝統行事を調べ、疑問点をまとめる
- 自分たちの地域の伝統行事や伝統芸能、習慣について調べる

現地学習

- 踊り体験を通じて地域に根差した郷土芸能の特徴を感じる
- 実物の曳山を見て伝統工芸の高い技術と芸術性を感じる
- 江戸時代から受け継がれ続ける伝統への熱い思いを感じる

旅行後の事後学習

- 自分たちの地域の伝統文化を後世に繋ぐにはどうしたらよいか考える
- 新しい発見をすることで地域の良さを再確認する
- 自分たちの地域や日本の文化をもっと好きになる



PROGRAM 08

伝統が色濃く残る 街の文化に触れる旅

越中八尾観光会館(曳山展示館)

石畳の坂道に昔ながらの風情が色濃く残る越中八尾で、町民が300年余りに渡り大切に守り伝えてきた「曳山祭」と「おわら風の盆」を学ぶ施設です。実際に使用される絢爛豪華な曳山の展示や江戸時代から続く民謡行事「おわら風の盆」などの映像を見学できます。



PROGRAM 09



受入人数 40名程度

津沢あんどんふれあい会館

「津沢夜高あんどん祭」は、小矢部市の津沢地区で開催される伝統行事です。高さ6m、長さ10mの行燈がぶつかり合う様子は、迫力満点です。

「津沢あんどんふれあい会館」では、津沢夜高あんどん祭の歴史を学ぶことができるほか、実際に祭りで使われていた大行燈を常設展示しています。また、ミニ田楽行燈の絵付け体験も行われており、津沢夜高あんどん祭の魅力を1年中楽しむことができます。

〔津沢あんどんふれあい会館〕

- 住所／小矢部市岩武921
- 見学可能時間／10:00～16:00
- 休館日／月曜日、年末年始
- 料金／入館料:無料
絵付け体験料:2,000円
(LEDライト付+200円)
- 問合せ／0766-61-3531

Access ■能越自動車道 小矢部東ICから約5分



PROGRAM 10



受入人数 80名程度

チューリップ四季彩館

春の花・チューリップが1年中見られる世界唯一のスポット。3つの栽培方法で開花時期をずらして栽培しているため、年間を通してチューリップが咲いています。チューリップと季節の花々も楽しめるワンダーガーデンやチューリップの秘密が学べるアンダーファームがあります。



〔見学内容〕

1年中咲いているチューリップの観賞と球根の秘密や歴史についての展示を見学。1班30～40名に1名の解説者が付き、展示物を案内。

- 場所／砺波市中村100-1 ●開館時間／9:00～18:00
- 受入可能期間／通年(年末年始(12/29～1/3)、展示入替日(不定期)は休館日)
- 料金／高校生以上310円(団体250円)、小・中学生160円(団体130円)
※解説料は無料※団体は20名以上
- 問合せ／0763-33-7716

Access ■北陸自動車道 砺波ICから約5分、高岡砺波スマートICから約10分

Time Schedule

〔見学プラン例〕

所用時間:約40～60分

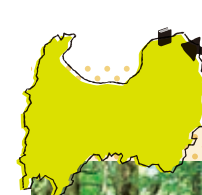
チューリップ四季彩館
展示見学(40～60分)

徒歩圏内にある施設

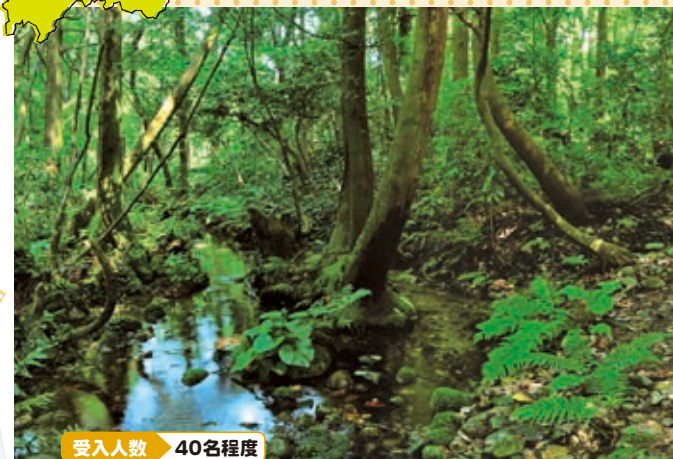
約5分

と な み 砺波 チューリップ公園

砺波市特産で、市の花でもあるチューリップをテーマとした都市公園。春は100万本のチューリップ、夏はコキアやカンナ、冬はイルミネーションが輝く。



PROGRAM 11



受入人数 40名程度

杉沢の沢スギ・沢スギ自然館

杉沢の沢スギは日本で唯一とも言われる平地の湧水地帯に生育する自然林に近いスギ林で、1973年に国の天然記念物に指定されています。ガイド付き散策では、沢スギ林を散策しながら沢スギの生い立ちや特徴、保全の歴史等を学ぶことができます。



沢スギ以外の植物も豊富

黒部川の扇状地の末端に位置するこの地には豊富な湧水があり全国名水百選にも選ばれている。林内では、暖地性の植物と、川の氾濫で運ばれてきた山地性の植物が共存しており、春には林内で発見された新種の「入善乙女キクザクラ」が開花する。

- 住所／下新川郡入善町吉原950 ●開館時間／9:00～17:00(入館は16:30まで)
- 料金／入館:無料
ガイド料:1,800円/回※2～10名につきガイド1名(1週間前までに要予約)
- 受入可能期間／3～12月(毎週月曜日(祝日の場合は翌日)、祝日の翌日、12月28日～2月末日は休館日)※ガイドは年末年始不可
- 問合せ／〔沢スギ自然館について〕
入善町教育委員会事務局 0765-72-3858
〔ガイドについて〕
入善町観光物産協会 0765-72-0330

Access ■北陸自動車道 入善スマートICから約15分

マイスイオン
たっぷり
空気がおいしい

学校での事前学習

- 自分たちの地域の花や県の花について学ぶ
- チューリップの種類や栽培方法について調べ、疑問点をまとめる

現地学習

- チューリップの秘密、歴史等について学ぶ

旅行後の事後学習

- チューリップについて学んだことをまとめる
- 学校の花壇にチューリップを植え、成長観察を行う

学校での事前学習

- 沢スギの生態の特徴を調べる
- 湧き水のメカニズムについて調べる

現地学習

- 実際の沢スギ林を散策し、沢スギの特徴を観察する
- 人の手を加えて沢スギを育成してきた歴史や管理の現状を学ぶ

旅行後の事後学習

- 自分たちの地域の天然記念物について歴史や管理の現状を調べる





PROGRAM 12

受入人数 滝行/6名・写仏/30名 (大人数の場合、ローテーションでの対応可)

大岩山日石寺

725年、行基が開いたのが始まりと伝えられている大岩山日石寺は、山岳信仰や修験道と結びついた密教の寺として隆盛しました。境内では滝行や写仏などの修行体験が可能。貴重な体験を通して自分と向き合うことができます。

Time Schedule

〔滝行体験〕

所要時間:約1時間

日石寺見学(30分)



滝行(30分)

〔写仏体験〕

所要時間:約1時間40分

日石寺見学(60分)



写仏(40分)

〔見学・体験内容〕

凝灰岩の巨石に彫られた五体の磨崖仏は、国の史跡と重要文化財の二重指定を受ける。戦国期の兵火で荒廃したが、加賀百万石の太守前田家の祈願所として再興。前田家や徳川將軍家ゆかりの寺宝もある。滝行は、年齢性別国籍問わず年間三千人近くが体験。過去の体験者には五輪メダリストも。不動明王の下絵をなぞり描きする写仏では、静かに自己と対話することができる。寺院の脇を流れる千蔵溪は、日本鯉類学会より「日本の貴重なコケの森」に選定された。

- 場所／中新川郡上市町大岩163
- 開館時間／9:00～16:00
- 受入可能期間／通年 ※寺院の都合により受入不可の日あり
- 料金／滝行:3,000円、写仏:3,000円
- ※見学・修行体験は、事前に上市町観光協会へ要問合せ
- 問合せ／上市町観光協会 076-472-1515



写仏体験

Access 北陸自動車道 立山IC、または上市スマートICから約17分

学校での事前学習

- 大岩山日石寺の歴史について調べる
- 山岳信仰や修験道について調べる

現地学習

- 修行体験を通して自己を見つめ直す
- 貴重な史跡・文化財を間近で見る

旅行後の事後学習

- 修行体験を通して感じたことを踏まえ、日常の生活を見つめ直す



学校での事前学習

- ホタルイカの生態や富山湾の特徴について調べる
- 自分の住む都道府県の「県のさかな」を調べる

現地学習

- 展示や解説を通じて、ホタルイカの生態や深海にすむ生き物について学ぶ

旅行後の事後学習

- 自分たちの地域特有の魚の生態系や海・川の特徴を調べる



PROGRAM 13

受入人数 300名
発光ショー/100名
(超える場合は入替制にて対応)

ほたるいかミュージアム

全身が青白く光る、多くの謎につつまれた神秘的な生き物ホタルイカ。ホタルイカの大群が産卵のために接岸するのは日本中で富山県滑川市を中心とした海岸に限られています。ほたるいかミュージアムでは、その生態などを実際に見て感じて楽しみながら学べます。



ホタルイカ

Time Schedule

〔見学プラン例〕

所要時間:約1時間

見学・触れ合い体験(60分)

〔見学内容〕

ホタルイカの生態や漁の仕組みなどを映像やパネルで紹介。3月末～5月は生きたホタルイカが展示されており、神秘的な発光ショーや、ホタルイカとの触れ合いも体験できる。



- 住所／滑川市中川原410
- 開館時間／9:00～17:00(入館は16:30まで)
- 料金／[3/20～5/31]大人820円(団体670円)、小人410円(団体360円)
[6/1～3/19]大人620円(団体520円)、小人310円(団体260円)
- 受入可能期間／通年(6/1～3/19の毎週火曜日(祝日の場合は翌日)・年末年始・1月最終月曜日から3日間は休館日)
- 問合せ／株式会社WAVE滑川 076-476-9300

Access 北陸自動車道 滑川ICから約10分

学校での事前学習

- ホタルイカの生態や富山湾の特徴について調べる
- 自分の住む都道府県の「県のさかな」を調べる

現地学習

- 展示や解説を通じて、ホタルイカの生態や深海にすむ生き物について学ぶ

旅行後の事後学習

- 自分たちの地域特有の魚の生態系や海・川の特徴を調べる



PROGRAM 14

受入人数 200名
映像ホール120名/回
(30分ごと20分間上映)

特別天然記念物 魚津埋没林博物館

富山湾の2つの不思議「埋没林」「蜃気楼」に出会える博物館。約2,000年前のスギ巨木林跡で国指定特別天然記念物の「魚津埋没林」を出土したそのままの場所で展示。また、不思議な現象「蜃気楼」の仕組みや歴史の展示、本物のミニ蜃気楼を楽しむことができます。運が良ければ本物の蜃気楼も観察できるかも。



蜃気楼

〔見学内容〕

- 発掘調査の成果等の見学や、実物の埋没林に触ることにより魚津埋没林の成り立ちを学ぶ。蜃気楼のメカニズム、発生条件、光の屈折、蜃気楼再現装置等の見学により蜃気楼を知る。
※30名程度までは展示解説可能(要事前相談)
※スマートフォンで使える音声ガイドあり
- 映像ホールでは「蜃気楼」と魚津の山間部に生育するスギ巨木「洞杉」に関する映像を上映。

Time Schedule

〔見学プラン例〕

所要時間:約1時間

展示見学(40分)



映像ホール(20分)

- 住所／魚津市釈迦堂814
- 開館時間／9:00～17:00(入館は16:30まで)
- 料金／高校生以上640円(団体520円)、小中学生260円(団体210円)
- 受入可能期間／通年(12/1～3/15の木曜日、年末年始は休館日)
- 問合せ／0765-22-1049

Access 北陸自動車道 魚津ICから約10分

学校での事前学習

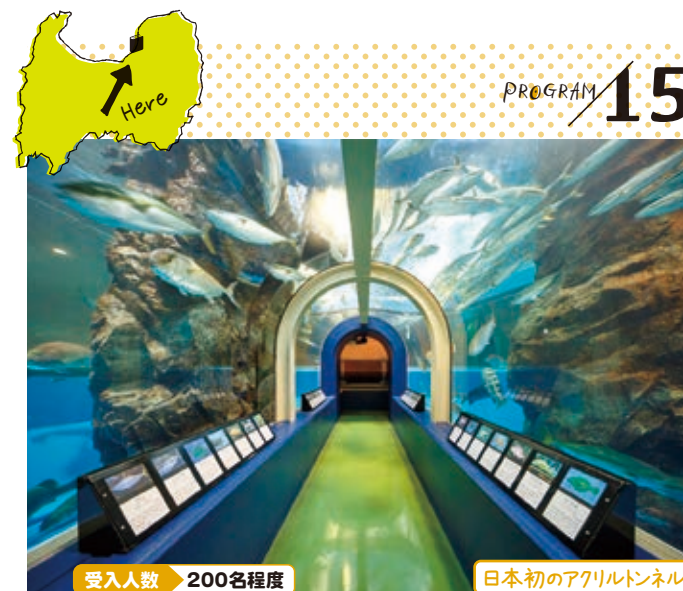
- 自分たちの地域の自然の歴史について調べる
- 光の屈折、空気のと湿度と体積・密度について学習する

現地学習

- 展示や解説を通じて、埋没林の成り立ちや蜃気楼のメカニズムを学ぶ

旅行後の事後学習

- 博物館で学んだ大地の成り立ちや自然の変遷についてレポートにまとめる
- 自分たちの地域で蜃気楼が見える可能性を考える



PROGRAM 15

受入人数 200名程度

日本初のアクリルトネル

魚津水族館

創設から約110年。現存する水族館としては「日本で最古」の歴史ある水族館です。2度の建て替えを経た現在の3代目魚津水族館は「北アルプスの溪流から日本海の深海まで」をテーマに、立山連峰を流れる急流河川にすむイワナから富山湾の深海にすむベニズワイガニまで「富山」の生物多様性を学ぶことができます。



Time Schedule

〔見学プラン例〕

所要時間:約1時間

展示見学(60分)

〔見学内容〕

年間展示数は約330種1万点。富山県に生息する水生生物に加えジャングルとサンゴ礁の生物を展示。飼育員の真心こもった手描きの解説パネルは「分かりやすい!楽しく学べる!」と好評。

- 住所／魚津市三ヶ1390
- 開館時間／9:00～17:00(入館は16:30まで)
- 料金／高校生以上1,000円(団体800円)、小中学生500円(団体400円)、幼児(3歳以上)200円(団体100円)

- 受入可能期間／通年(12/1～3/15の月曜日、年末年始は休館日)
- 問合せ／0765-24-4100

Access 北陸自動車道 魚津IC・滑川ICから約15分

学校での事前学習

- 富山の河川から富山湾の生物多様性について調べる
- 富山湾で漁獲される魚類と魚食文化について調べる

現地学習

- 様々な環境に生息する魚の生体を観察し多様性について学ぶ

旅行後の事後学習

- 地産地消を意識し、水族館で見た地元産の魚を食べてみる





受入人数 80名 (団体見学は原則10名以上、80名を超える場合は要相談)

環境を守ることは
私たちの健康を守ること！



Information

【富山県立イタイイタイ病資料館】

- 住所／富山市友杉151(「とやま健康パーク」内)
- 開館時間／9:00～17:00 (展示室への入室は16:30まで)
- 料金／無料

- 受入可能期間／通年(月曜日(休日の場合は翌日)、元日は休館日。臨時休館あり)
- 問合せ／076-428-0830

Access ■北陸自動車道 富山ICから約5分

学校での事前学習

- 日本の四大公害病について調べる
- なぜ富山県の神通川流域で公害が発生したのか調べる
- 公害発生時の日本社会の時代背景を調べる

現地学習

- 公害発生の原因から発生後の対応、訴訟の流れなど克服の歴史について学ぶ
- 語り部による生の声を聴くことによって、公害が引き起こした苦しみや問題を深く知る

旅行後の事後学習

- 現地で感じたことを話し合い、レポートにまとめる
- 水質汚染の原因や対策について調べる
- 自分たちの地域の環境保全の取り組みを調べる



PROGRAM 16

歴史的な公害から学ぶ “環境”と“命”の大切さ

富山県立 イタイイタイ病資料館

日本四大公害病の1つ「イタイイタイ病」が発生した富山県。当時の新聞記事やジオラマ、健康者と骨粗しょう症患者の骨の模型などの展示から、公害発生の原因や被害の状況、克服の歴史を知り、環境と健康の大切さについて考えるきっかけをつくります。

Time Schedule

【見学プラン例】

所要時間:約1時間30分

ガイダンス映像の視聴(15分)

展示解説(30分)

語り部講話(30分)



プチ知識 く日本の公害と教訓を学ぼう

日本の四大公害病って知ってる？

重化学工業を中心とする高度経済成長の過程で、公害は全国的に大きな社会問題となりました。特に被害が大きかった、熊本県水俣湾周辺で発生した水俣病、新潟県阿賀野川流域で発生した新潟水俣病、三重県四日市市で発生した四日市ぜんそく、神通川流域で発生したイタイイタイ病は、四大公害病といわれています。



PROGRAM 17



受入人数 100名

四季防災館

ホームページは
コチラから▶



富山の春夏秋冬の災害や自然の特性を体験できる学習施設で、地震や津波、台風や火災など富山で起こりうる様々な災害にどう備えるか学ぶことができます。小さな子供でも楽しめるように工夫されているため、家族や友達同士で退屈することなく体験できます。

初期消火体験



Time Schedule

【見学プラン例】

所要時間:60～120分

防災シアター・各種体験
個人(60～90分)
団体(60～120分)

【見学内容】

来館者を職員が案内するツアー方式となっており、各コーナーで説明や操作を行います。防災シアター、地震、初期消火、煙中、流水、暴風雨の体験ができ、また、30分毎のスタートとなりますので時間を気にすることなく来館できます。季節毎にイベントを実施しておりプレゼントも用意しています。

- 住所／富山市惣在寺1090-1
- 開館時間／9:00～17:00(体験は16:30まで)
- 料金／無料
- 受入可能期間／通年(休館日:毎週月曜日(月曜日が国民の休日にあたる場合は、翌日に振替)年末年始)
- 問合せ／076-429-9916



Access ■北陸自動車道 富山ICから約8分

学校での事前学習

- 自然災害にはどんなものがあるのか事前に把握しておく
- 自分たちの地域はどんな災害が起こる可能性があるのか把握しておく

現地学習

- 模擬体験を通じ災害の恐ろしさを学ぶ
- 職員から防災についての大切さを学ぶ

旅行後の事後学習

- 家族と防災について話し合う
- 自分の家の防災対策について確認する



PROGRAM 18



受入人数 制限なし(ドリアスホール定員72名)

富山県中央植物園

24.5ヘクタールを有する北陸最大級の植物園。5棟の展示温室と世界・日本の植物ゾーンに区分された屋外展示園に約6,600種の植物を栽培・展示。140種・520本のサクラコレクションは、秋から順次開花し、約半年にわたって花を見ることができる。温室では、熱帯の植物や果実、ランを観賞可能。



Time Schedule

【学習・見学プラン例】

所要時間:約2時間

①ドリアス講座(30分)

温室・屋外展示園見学(90分)

【学習プログラムの内容】

- ①ドリアス講座：植物の不思議や面白さを紹介。全10講座から選択。(約30分)
- ②植物ガイド：温室や屋外展示園の植物を解説。(約60分)
- ③ウォークラリー：地図をたよりに設問ポイントを探し、問題に回答して歩く。(約30～120分)
- ④木の実でつくろう：どんぐりや木の実などを材料とした工作。(約60～120分)

- 住所／富山市婦中町上曹田42番地
- 開館時間／9:00～17:00(入園は16:30まで)
11月～1月は9:00～16:30(入園は16:00まで)
- 料金／大人630円/団体(20名以上)500円
高校生以下・70歳以上無料
※冬季(12～2月)大人420円/団体340円
※①②③④の各プログラムは有料/要予約
- 受入可能期間／通年(毎週木曜、年末年始は休園)
- 問合せ／076-466-4187(8:30～17:15)
- 新博物館法/登録博物館



Access ■北陸自動車道 富山ICから約15分、富山西ICから約25分

学校での事前学習

- 植物の生育環境の特性について調べる
- 生活や文化などに関係する植物について調べる

現地学習

- 展示や解説を通じて、生育環境の違いによる植物の形や生育特性、種類の構成を学ぶ
- 生活に役立っている植物の種類と特徴を学ぶ

旅行後の事後学習

- 生育環境の違いによる植物の多様性(植物の形、生育の仕方、種類数など)についてまとめる
- 資源として利用されている植物の特徴についてまとめる



富山駅、駅北エリアめぐり

地図はP38へ



受入人数 制限なし

船から眺める
景色がすごく
ステキです!

- 住所／富山市湊入船町
- 開館時間／終日解放
(天門橋展望塔は9:00～21:30)
- 料金／無料
- 問合せ／076-444-6041
富岩運河環水公園パークセンター

Access ■富山駅から徒歩9分
■北陸自動車道
富山ICから約25分

天門橋▶

富山県美術館 B



受入人数 制限なし



【オノマトベの屋上】
オノマトベから考えられた遊
具であそべる屋上庭園。
オノマトベとは、擬音語・擬態
語のこと。

富岩運河環水公園内にあるアートとデザインをつなぐ美術館。日本有数の
20世紀美術やポスター、椅子のコレクションが充実。
屋上庭園「オノマトベの屋上」やワークショップなど、見る、創る、学ぶと
いった双方で美術を楽しむ。

- 住所／富山市木場町3-20
- 開館時間／9:30～18:00
(入館は17:30まで)
- 休館日／水曜日、祝日の翌日、年末年
始※展示替えなどによる臨時休館あり
- 料金／「コレクション展」300円
(団体240円)、
「企画展」展覧会により異なる
※入館そのものは無料

※小・中・高校生等および引率者は、観覧料
が無料(あらかじめ「観覧料免除申請書
および団体鑑賞申込書」の提出が必要)
※団体見学については日時、人数、展示解
説の希望の有無等の事前連絡が必要
●問合せ／076-431-2711

Access ■富山駅から徒歩約15分

富岩運河の 成り立ちや歴史を学ぶ

富岩運河環水公園 A

かつて港と街を繋いでいた富岩運河の旧船だ
まりに整備された公園。富山駅から徒歩圏内
にあり、立山連峰を望む展望台や芝生公園、カ
フェなどがある。また、施設内には富山県美術
館や、富岩水上ラインなど組み合わせて楽しむ
ことができます。

Time Schedule

〔公園散策&富山県美術館見学〕

所要時間:約1時間30分～

公園散策(30分～)

美術館見学(60分～)



富岩水上ライン C

受入人数 100名



国指定重要文化財「中島閘門」の
「水のエレベーター」。上流側と下
流側にある2.5mの水位差を調節
するパナ運河方式を体験。



富岩水上ラインは、富山駅からすぐの富岩運河環水公園と港町岩瀬を4
隻の電気船で結ぶ運河クルーズです。
乗船中はガイドによる解説があり、富岩運河の歴史や船舶について学ぶ
ことができます。

- 乗船場／富岩運河環水公園(富山市湊入船町)
岩瀬カナル会館(富山市岩瀬天神町48)
- 運航時間／9:45～15:30
- 料金／定期運航:運航コース毎に異なる
貸切運航:45,000円
※学生団体割引あり(詳細要問合せ)
- 受入可能期間／3月中旬～11月下旬(施設等点検
日による運休日あり)
- 問合せ／富岩船舶株式会社 076-482-4116

富岩水上ライン乗降場 岩瀬カナル会館から徒歩圏内

約10分 岩瀬まち歩き

北前船の寄港地として栄えた岩
瀬。土蔵や廻船問屋が立ち並び、
歴史情緒あふれた雰囲気の流れ
ます。

富山市内のミュージアムめぐり

地図はP38へ

PROGRAM 20

富山市ガラス美術館 D



受入人数 制限なし

建築家の隈研吾氏が設計を手掛けた複合施設「TOYAMAキラリ」内にあ
る美術館。「ガラスの街とやま」を目指し、富山市が収集してきた、ガラス
美術館所蔵の現代ガラス作品等を展示。

- 住所／富山市西町5-1
- 開館時間／9:30～18:00
(金・土は20:00まで)
- 休館日／第1、第3水曜日、年末年始
- 料金／「常設展」200円(団体170円)、
「企画展」展覧会により異なる
※高校生以下及び20名以上の団体の引
率者は無料

※団体見学については日時、人数等
の事前連絡が望ましい
●問合せ／076-461-3100

Access ■富山駅から市内電車 環状線
「グランドプラザ前」下車 徒歩約2分
■南富山駅前行き「西町」下車
徒歩すぐ

高志の国文学館 F



受入人数 約40名(要相談)

富山県ゆかりの作家や作品を
気軽に楽しみ、学べる文学館。
万葉集の時代から現代に至る
まで、また、文学のみならず、
藤子・F・不二雄や藤子不二雄
④などの漫画やアニメ、映画ま
で幅広く紹介。

- 住所／富山市舟橋南町2-22
- 開館時間／9:30～18:00
(観覧受付は17:30まで)
- 休館日／火曜日(祝日を除く)、祝日の翌日、
年末年始
- 料金／「常設展示」一般200円(団体160円)、
「企画展示」展覧会により異なる
※小・中・高校・特別支援学校の児童・生徒及
びこれらに準ずる方は、常設展・企画展と
ともに無料(引率者については、あらかじめ
観覧料免除申請書の提出が必要)

※団体見学については日時、人数、展
示解説の希望の有無等の事前連
絡が必要
●問合せ／076-431-5492
※文学を題材としたワークショップも
行います(要相談)

Access ■富山駅から徒歩約15分
■市内電車 環状線・富山大学前行
「県庁前」下車 徒歩約5分

ギャラリー・ミレー H



受入人数 25名

(交代の入館により50名以上も可能)

フランス絵画の巨匠ミレーをはじめとするバルビゾン派や写実主義の
クールベなどの世界的名画をじっくりと鑑賞できる「まちなか美術館」。
世界の歴史と絵画の関わりについて詳しく学ぶことができる。

- 住所／富山市中央通り2-1-20
- 開館時間／10:00～17:00
(入館は16:30まで)
- 休館日／月曜日(祝日を除く)、祝日の
翌日(土日を除く)、年末年始
- 料金／一般300円、高校生200円、
中学生以下無料

●問合せ／ギャラリー・ミレー運営委員会
076-423-7220

Access ■富山駅から市内電車 環状線
「中町」下車 徒歩5分
■南富山駅前行き「西町」下車
徒歩5分

富山県水墨美術館 E



受入人数 100名

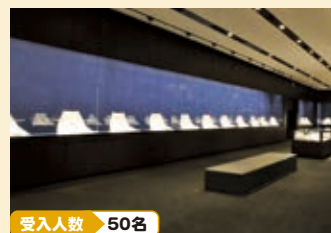
茶室を併設し、広く日本の美を紹介する平屋造りの美術館です。常設展では
横山大観や竹内栖鳳など日本の近代以降を代表する作家の作品をはじめ、
富山県ゆかりの個性豊かな作家の作品を見ることができます。年5回開催す
る企画展では、水墨画や日本画、工芸など多彩な日本の美を鑑賞できます。

- 住所／富山市五福777
- 開館時間／9:30～18:00(入室は17:30まで)
- 休館日／月曜日(祝日を除く)、
祝日の翌日、年末年始、臨時休館日
- 料金／常設展・企画展ともに小・中・高生は無料
(修学旅行生の引率者についても
減免措置あり。)

●問合せ／076-431-3719

Access ■富山駅から市内電車大学前行
「トヨタモビリティ富山Gスクエア
五福前(五福末広町)」下車
徒歩約10分
■富山駅から車で約10分
(バス駐車場有)

秋水美術館 G



受入人数 50名

中世から現代に亘る日本の絵画と日本刀、その他工芸品を収蔵作品の軸
としており、これら作品を通して先人達が長い歴史と伝統の中で育んだ、
精神性の高い日本独自の芸術を紹介している。

- 住所／富山市千石町1-3-6
- 開館時間／10:00～17:00
(入館は16:30まで)
- 休館日／月曜・火曜(祝日の場合は翌平日)
年末年始・展示替えによる休館
- 料金／一般800円、大学生以下無料

Access ■富山駅から市内電車 環状線
「大手町」下車 徒歩5分

富山市科学博物館 I



受入人数 制限なし(プラネタリウム/175名)

自然や身近な現象にある仕組みを探るとともに、高山から深海までの変
化に富んだ富山の自然の特徴を学ぶことができる。また、プラネタリウム
では、迫力満点の映像番組や美しい星空を満喫できる。

- 住所／富山市西中野町1-8-31
- 開館時間／9:00～17:00(入館は16:30まで)
- 休館日／年末年始(臨時休館あり)
- 料金／大人530円、高校生以下無料、
団体(20名以上)420円
- 問合せ／076-491-2123

※団体見学については日時、
人数等の事前連絡が必要

Access ■富山駅から富山地鉄バス5番
乗り場にて乗車「西中野口」
下車正面
■市内電車 南富山駅前行き
「西中野」下車徒歩7分

学校での事前学習

- 治水や舟運の歴史や、富岩運河の成
り立ちを調べる
- 富山市のまちづくりの歴史を調べる

現地学習

- ガイドの説明を聞き、富山市の治水
や舟運の歴史を理解する
- 実際に市内を巡り、感じたことをま
とめる

旅行後の事後学習

- 自分たちの地域の治水の歴史や成り立ちを
調べ、これからのまちづくりについて考える
- 現地での学びを共有し、自分たちの地域と
の違いや、心に残ったことをまとめる



いろいろな船に乗ってみよう! 富山の乗船体験 PROGRAM 21



富山湾岸クルージング J



受入人数 40名/便

滑川漁港から出航する観光遊覧船キラリンに乗って、富山湾から望む立山連峰のパノラマを楽しむことが出来る高速クルージング体験です。
約40分のクルージングでは、富山湾の海風を思う存分に感じることができる爽快な時間を楽しめます。

Time Schedule

所要時間:約30分

- 受付/ほたるいミュージアム(滑川市中川原410)
- 運航時間/10:00~16:00
- 料金/通常運航:小・中学生700円(団体630円)、高校生以上1,500円(団体1,350円)
※貸切運航もあり
- 受入可能期間/4~11月(火曜日は運休 ※悪天候の場合欠航の場合あり)
- 問合せ/株式会社WAVE滑川 076-476-9307

Access 北陸自動車道 滑川ICから約10分

新湊観光船 L (内川遊覧&12橋巡り)



受入人数 最大48名乗船可能

内川は、富山新港から東西約3420mを結ぶ運河で、海から海へとつながる珍しい川です。観光船は海王丸パークから出航し、富山新港や内川を遊覧。「日本のベニス」と称される内川のノスタルジックな風景や、個性あふれるデザインの12の橋をゆっくりと楽しめます。

Time Schedule

所要時間:1周約50分

- 乗船場/海王丸パーク(射水市海王丸8)、川の駅新湊(射水市立町1-26)
- 運航時間/9:00~16:00(3~11月)、10:00~15:00(12~2月)
- 料金/内川遊覧12橋巡り:大人(中学生含む)1,800円、小学生900円
団体割引(10名以上)、大人(中学生含む)1,600円、小学生800円
- 受入可能期間/通年
(水曜日(祝日の場合は木曜日)は運休日 ※天候、水位などの自然条件により運休する場合あり)
- 問合せ/株式会社新湊観光船 0766-82-1830

Access 北陸自動車道 小杉ICから約20分

松川遊覧船 K

地図はP38へ



受入人数 最大80名乗船可能

松川遊覧船は昭和63年(1988年)に運航を開始。富山城を守った神通川の名残り「松川」を運航しながら、個性あふれる船長達が約30分の歴史クルーズをご案内いたします。
四季折々の風景を楽しみながら、ゆったりと遊覧を楽しめます。

Time Schedule

所要時間:約30分

- 乗船場/富山城址公園内「松川茶屋」(富山市本丸1-34)
- 運航時間/10:00~17:00(時季により変更あり)
- 料金/大人1,400円、小児900円
- 受入可能期間/令和7年・令和8年は5月のみ可。令和9年以降は直接お問い合わせください
- 問合せ/富山観光遊覧船株式会社 076-425-8440

受入人数詳細
1回の運航で最大80名(40名乗り2隻)

Access 北陸自動車道 富山ICから約15分

庄川遊覧船 M



受入人数 2隻運航で130名程度

昭和5年小牧ダムの完成により現れたダム湖を、上流約8キロにある大牧温泉まで片道30分で運航する。「女性的な優美さ」と称えられる渓谷美の庄川峡は、山々の間を蛇行し、初夏は新緑、秋は紅葉、冬は雪景色と四季折々遊覧客を楽しませてくれる。近年は、25分間の短時間遊覧も人気。

Time Schedule

所要時間:約25分

- 乗船場/砺波市庄川町小牧73-5
- 運航時間/9:50~15:30(出航可能時間)
- 料金/1,200円(学生団体料金は3割引き840円)
- 受入可能期間/通年
- 問合せ/庄川遊覧船株式会社 0763-82-0220

Access 北陸自動車道 砺波ICから約20分



受入人数 ラフティング:200名程度、
キャニオニング:70名程度

チームビルディングを形成!
気分爽快なアクティビティ!



Information

【黒部川ラフティング】
有限会社 マックス黒部

- 集合場所/下新川郡入善町浦新118-1
- 料金/詳細は直接お問い合わせください
教育旅行特別料金あり
- 受入可能期間/4月下旬~10月下旬
- 受入人数/200名程度
- 問合せ/0765-78-1311

Access 北陸自動車道 黒部ICから約5分

【黒部川ラフティング・キャニオニング】
株式会社 J-WET Adventures(ジェイウェットアドベンチャーズ)

- 集合場所/【黒部川】黒部市宇奈月温泉5736、【神通川】富山市神通50
- 料金/詳細は直接お問い合わせください
教育旅行特別料金あり
- 受入可能期間/【黒部川ラフティング】4月下旬~10月下旬
【黒部川キャニオニング】4月下旬~10月下旬
【神通川ラフティング】4月下旬~6月中旬、10月
【神通川キャニオニング】4月下旬~10月下旬
- 受入人数/ラフティング80名程度、キャニオニング70名程度
- 問合せ/090-1637-6280



PROGRAM 22

スリル満点の水遊びで
自然の魅力を体感!

ラフティング・キャニオニング

豊かな自然環境に恵まれた富山県。日本有数の急流・黒部川や神通川で自然の壮大さや素晴らしさを感じながら、学校生活とは異なる開放的な自然の中で、仲間との絆を深めることができます。

Time Schedule

【ラフティング・キャニオニング体験】

所要時間:約3時間強

説明、着替え、安全講習等(約60分)

ラフティング・キャニオニング※移動含む(約90分)

着替え(約30分)

【ラフティング】
ラフトと呼ばれるボートに数人で乗り込み、力を合わせて急流を下っていく。ガイドさんと一緒に、初心者も安心。



【キャニオニング】

体ひとつで渓谷を下っていく、天然の“ウォータースライダー”。清流に思いっきり飛び込んで体も心もリフレッシュ!

Access 神通川 北陸自動車道 富山ICから約15分
黒部川 北陸自動車道 黒部ICから約30分

※黒部川での体験は、以下の場合は中止またはレイク
ラフティング等に変更の可能性あり。
①黒部ダムの排砂 ②川の濁水 ③雨による増水



学校での事前学習

- 日本の河川の特徴について調べる

現地学習

- 仲間やガイドと力を合わせてラフティングやキャニオニングを思いっきり楽しむ

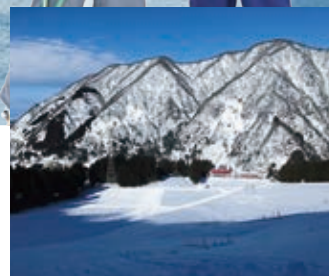
旅行後の事後学習

- 仲間やガイドとのチームワークが取れていたか、工夫したことはなかったか振り返る



■ スキー・スノーボード

雪国・富山の冬のレジャーに欠かせないウィンタースポーツ。絶景を見下ろしながら、降り積もった雪の感触を存分に楽しもう！



1 宇奈月温泉スキー場

初級、中級、林間コースの3つから構成されており、思う存分スキー練習が可能。宇奈月温泉街からも近く便利な立地。

- 場所／黒部市宇奈月温泉宇奈月大原5738
- 営業時間／8:30～16:30 (営業日はHPで要確認)
- 料金／詳しくはお問合せください。
- アクセス／北陸自動車道黒部ICから約20分
- 問合せ／黒部市商工観光課 0765-54-2611



5 となみ夢の平スキー場

山頂からは立山連峰、日本海、能登半島、そして裾野に広がる散居村を一望できる。市街地からも近く、子どもからベテランまで手軽に楽しむことができる。

- 場所／砺波市五谷字源谷22
- 営業時間／8:30～17:00
- 料金／詳しくはお問合せください。
- アクセス／北陸自動車道砺波ICから約20分
- 問合せ／夢の平スキーセンター(シーズン中) 0763-37-1575 夢の平コスモス荘(シーズンオフ) 0763-37-2323



2 あわすのスキー場

コンパクトながら初級・中級・上級者向けコースがある。北向き斜面でサラサラな雪質を持つスキー場。

- 場所／富山市栗巣野1868
- 営業時間／9:00～15:30 (平日)、8:30～16:00 (土日祝)
- 料金／リフト料金とレンタル料金がスキー学習用の特別料金の設定あり。詳しくはお問合せください。
- アクセス／北陸自動車道立山ICから約40分
- 問合せ／あわすのスキー場 076-460-3688 または ホームページのお問い合わせより



6 たいらスキー場

積雪量が多く雪質が良い。全国大会・国際大会も多く開催されるスキー場。上・中級者向けのコースレイアウト。クロスカントリースキーも可能。

- 場所／南砺市梨谷194
- 営業時間／8:30～16:00
- 料金／詳しくはお問合せください。
- アクセス／東海北陸自動車道福光IC、五箇山ICから約20分
- 問合せ／たいらスキー場(シーズン中) 0763-66-2911 株式会社 長田組(シーズンオフ) 0763-66-2416



3 立山山麓スキー場

ロケーション抜群で富山平野はもちろん、遠くは能登半島まで見渡せる。緩斜面、変化に富んだ中・急斜面で構成され、バラエティ豊かなコースが楽しめる。

- 場所／富山市原55
- 営業時間／8:00～16:10、ナイター16:30～21:00
- 料金／リフト料金、レンタル料金スキー学習用の特別料金の設定あり。詳しくはお問合せください。
- アクセス／北陸自動車道立山ICから約25分
- 問合せ／大山観光開発 076-482-1311



7 タカンボーススキー場

コースはレベルに合わせて4つ。頂上からは冬の五箇山の景色も望める。初心者、ファミリーも安心して滑れる林間コースもある。

- 場所／南砺市西赤尾町1767
- 営業時間／8:00～16:30
- 料金／詳しくはお問合せください。
- アクセス／東海北陸自動車道五箇山ICから約5分
- 問合せ／タカンボーススキー場(シーズン中) 0763-67-3766 桂湖ビクターセンター(シーズンオフ) 0763-67-3120



4 牛岳温泉スキー場

広大な中緩斜面のゲレンデ上部からは富山湾、富山平野、立山連峰を一望できる。天気の良い日とナイター時の眺望は必見。

- 場所／富山市山田小谷中根2
- 営業時間／8:30～16:30、ナイターの営業日・営業時間についてはお問合せください。
- 料金／詳しくはお問合せください。
- アクセス／北陸自動車道富山ICから約30分
- 問合せ／牛岳温泉スキーセンター 076-457-2044



8 IOX-AROSA

初級者から上級者まで、山頂からの滑走を楽しめるゲレンデ。初級者コースでの滑走の他に、キッズゲレンデに設置の「スノーエスカレーター」でスキー初心者も安心して始められる。

- 場所／南砺市才川七115
- 営業時間／8:30～16:30、ナイター17:30～21:00 (営業日はHPで要確認)
- 料金／詳しくはお問合せください。
- アクセス／東海北陸自動車道福光ICから約15分
- 問合せ／イオックスアローザ 0763-55-1326

PROGRAM 23



PROGRAM 24

まるでテーマパーク!? 鋳物工場で鋳製作体験

■ 能作

1611年(慶長16年)加賀藩主、前田利長が町の繁栄を図るために7人の鋳物師を高岡市金屋町に呼び寄せたことから始まった伝統産業高岡銅器。能作はその伝統技術を受け継ぎ、真鍮や鋳製の製品をつくっています。工場見学や製作体験を通じ、ものづくりを五感で学習し、職人の仕事を知ることができます。



受入人数 見学/最大18名・体験/最大27名

実際に職人と同じ工程で製作体験を行うことで、本物の伝統工芸に触れよう!



【工場見学】

能作と伝統産業についてのVTRを視聴し事前学習の上、鋳物製作を行う工場で「砂の型を作る→金属を溶かし流し込む→製品を磨き上げる」といった一連の作業を間近で見学できる。また、職人へのインタビューも可能(要事前相談)。職人との交流を通して「伝統を受け継ぎ、継承する」という仕事について理解を深めることができる。

真鍮製の日本地図。富山県はここだね!

職人さんでいるのは壁一面に並んでいるのはみんなが使うの型だ!

【鋳物製作体験】

職人と同じ方法で砂の型を作り、スタッフがその型に溶かした金属(鋳)を流し込むと自分だけの鋳製品が完成。製作した作品は当日持ち帰ることができる。

Information

【株式会社 能作】

- 場所／高岡市オフィスパーク8-1
- 開館時間／10:00～18:00
- 受入可能期間／通年(年末年始(工場見学は日祝祭日休業、土曜日は月により変更)は休館日)
- 入館料／無料
- 【工場見学】料金／無料

【体験プラン】

- ① 鋳物製作／1,100円(小学生550円)(30分)
- ② 小皿、箸置2ヶセット／各3,300円(各90分)
- ③ 小鉢／4,400円(90分)
- 問合せ／0766-63-0001

Access

- 新高岡駅から約15分
- 高岡砺波スマートICから約5分

Time Schedule

【見学&体験プラン例A】 【見学&体験プラン例B】

所要時間:約1時間

所要時間:約2時間

見学(30分)

見学(30分)

体験プラン①(30分)

体験プラン②or③(各90分)

※Aの場合、見学18名・体験18名の入替えて、同時に36名のご案内が可能。
※体験プラン①(30分)は最大18名、体験プラン②or③(90分)は最大27名。

徒歩圏内にある施設

約3分 富山県総合デザインセンター
富山のデザインを展示



鋳物製作体験

完成!!

真鍮/ざらで自然に無口になっちゃうよー

学校での事前学習

- 伝統的工芸品について調べる
- 高岡銅器について調べる

現地学習

- 若い職人(平均32歳)の働いている姿を間近で見学し、職人という職業について学ぶ
- 実際に職人と同じ工程で製作体験をし、本物の伝統的工芸品に触れる
- 製品や工場内のデザインについて学ぶ
・2017年…日本サインデザイン大賞
・2019年…EU lighting design award

旅行後の事後学習

- 職人との交流を通して、自分の将来について考える
- 伝統工芸と地域の関わりについて話し合う
- 自分たちの地域の伝統工芸を学ぶ





PROGRAM 25

YKKのものづくりの“ひみつ”を見にいこう!

YKKセンターパーク

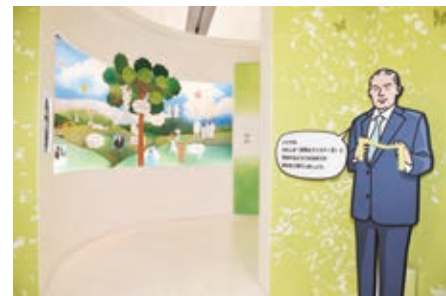
富山県は全国と比べ、第二次産業の比率が高いものづくり県です。世界約70の国と地域で事業を展開するYKKグループは、黒部事業所の一部をYKKセンターパークとして一般に開放し、ファスナーや窓のつくり方をわかりやすく紹介しています。

受入人数 見学/30名・体験6名

※10名以上の団体の方は事前にご連絡ください

丸屋根展示館1号館

ファスナーや建材事業の技術の歩みをたどろう!



【丸屋根展示館】

ファスナーや窓の仕組み、創業者・吉田忠雄の思想やYKKグループの歴史について学ぶことができる。



【YKK AP技術館】

建材事業の技術の歩みと、それに挑戦した先人のモノづくりへの想いを紹介している。

【ファスナー手作り体験】

かみあわせの仕組みを学びながら昔の方法でファスナーを作る。
(有料、要予約)

【ふるさとの森】

黒部川扇状地に生育していた森の再生をめざした森づくりの取り組みを知ることができる。

Time Schedule

【見学プラン】

所要時間:約2時間

丸屋根展示館
自由見学(約60分)

YKK AP技術館
自由見学(約60分)

※団体の場合は事前にご連絡ください

【体験プラン】

所要時間:約1時間

丸屋根展示館ツアー
(約30分)

ファスナー手作り体験
(約30分)(定員6名)

周辺の立ち寄れるスポット



受入人数 140名

黒部市吉田科学館

直径20mの大型プラネタリウムドームで、リアルな星空と3D宇宙体験を楽しめます。立山黒部ジオパークを体感できる作品「剣の山」も上映。

- 住所／黒部市吉田574-1
- 開館時間／9:00～17:00
- 受入可能期間／通年(毎週月曜日(祝日の場合は開館)、祝日の翌平日、年末年始は休館日)
- 料金／入館料:無料
プラネタリウム観覧料:大人300円、高校大学生150円、中学生以下無料
- 問合せ／(公財)黒部市吉田科学館振興協会
0765-57-0610

Information

【YKKセンターパーク】

- 住所／黒部市吉田200
- 開館時間／9:00～16:30
- 料金／入館料:無料、ファスナー手作り体験:800円
- 受入可能期間／通年※HPで休館日を確認の上、日程は事前に相談してください

- 問合せ／丸屋根展示館 0765-54-8181
YKK AP技術館 0765-54-8134

Access

■北陸自動車道 黒部ICから約15分

学校での事前学習

- 身の回りのファスナーを探す
- 自宅の窓の形や機能を確認する
- ファスナーや窓の仕組み、性能を調べ、疑問点をまとめる

現地学習

- 展示物見学や体験を通してファスナーや窓の製造工程やしくみを学び、疑問点を解決する
- 世界で広く事業を展開するYKKグループのものづくりへのこだわり、YKK精神、経営理念を学ぶ

旅行後の事後学習

- どのようなファスナーや窓があったらよいか考える
- YKKグループの経営理念やこだわりで印象に残ったことを話し合う



PROGRAM 26

300年以上の歴史と伝統 ガラス工芸の世界に浸る

富山ガラス工房

ガラスのまち富山市。実は、300年以上の歴史と伝統を有する富山県の売薬に由来があります。明治・大正期、薬を入れる薬瓶をつくるため、富山ではガラス産業が発達し、現在のガラス文化が出来上がりました。富山ガラス工房は、技術と芸術、産業と文化を結ぶガラス造形作家の支援活動拠点。美しいガラス作品を観て、触れて、自分だけのガラス作品の制作体験ができます。

受入人数 体験:10～40名(体験内容による)

世界にひとつだけのオリジナルガラス作品に挑戦!



Information

【富山ガラス工房】

- 場所／富山市西金屋85
- 開館時間／9:00～17:00
- 料金／入館・見学:無料
体験:800円～(体験内容による。要問合せ)
- 受入可能期間／通年(年末年始は休館日)

- 問合せ／富山ガラス工房 第2工房
076-436-3322

Access

■北陸自動車道 富山西ICから約5分

【見学内容】

作家のデモンストレーションを間近で見られる。

【体験内容】

吹きガラス体験、ペーパーウェイトづくり体験、オリジナルアクセサリーづくり体験、ガラス万華鏡づくり体験など。

※特に吹きガラス、ペーパーウェイトなどの熔けたガラスを扱う体験の場合は、安全のため、長ズボン、スニーカー着用推奨
※一部体験については、出張体験も可能(場所、メニュー等は要相談)



Time Schedule

【吹きガラス体験】

所要時間:約3時間

解説
(10分)

制作体験
(約3時間※20名以上の場合)

【ガラス万華鏡づくり体験】

所要時間:約1時間

ガラス万華鏡づくり体験
(60分)

知識「富山の売薬について知ろう」

「先よう後利」の仕組みを知っていますか?

300年以上前から「売薬さん」によって継承される独自の販売システム。常備薬の入った薬箱を各家庭に預け、次回訪問したときに薬の使用状況を確認、補充して、使用した薬の代金だけ請求する。使用歴に応じた薬の配置や健康アドバイスの見えるなど、マーケティングの原型がそこにあります。



学校での事前学習

- 富山のガラス産業について調べる
- 身近にあるガラス製品を探す

現地学習

- ガラスの作品ができるまでの工程を学び、実際に自分の手で作品を完成させる
- ガラス作家とふれあい、作品に対する思いや苦労、やりがいを知る

旅行後の事後学習

- 作家との交流を通して、自分の将来について考える
- 産業と文化の関わり合いについて考える





PROGRAM 27

越中の薬売りを支えた 強く美しい和紙づくり

桂樹舎和紙文庫

もともと八尾和紙は昔の生活に必需だった障子紙のほか、富山の薬を包む薬袋紙としてや、薬売りが顧客管理用台帳として大切にしていた懸場帳などに用いられる紙として製造されたものです。丈夫な和紙をつくるため守り続けてきた伝統製法や昔から現代にいたる工芸品に触れ、地域に根差す伝統産業について考えます。

受入人数 100名程度



昔ながらの伝統製法を学び、世界に1枚の オリジナル和紙を作ってみよう



【見学・体験内容】

日本の伝統工芸「手すき和紙」製作現場の見学や、手すき和紙製作体験ができる。

Time Schedule

【見学&体験プラン例】

所要時間:約1時間30分

製作現場の見学(30分)

紙すき体験(60分※)

※人数による(40人の場合60～90分)

Information

【桂樹舎和紙文庫】

- 住所／富山市八尾町鏡町668-4
- 開館時間／10:00～17:00(入館は16:30まで)
- 料金／入館料:大人550円(団体440円)、小中学生275円(団体220円)、紙すき体験:770円

- 見学可能期間／通年(平日のみ)《月曜日(祝日の場合は翌日)、9/5・6、12/29～1/10は休館日》【紙すき体験】火曜日～金曜日
- 問合せ／076-455-1184

Access 北陸自動車道 富山ICから約25分



受入人数 和紙すき体験/20～30名(60分)



五箇山和紙の里

関連はP11へ

古くから五箇山の産業を支えてきた「五箇山和紙」。歴史資料をはじめ、和紙製品、製造工程などの展示見学と実際の和紙すき体験ができます。

- 住所／南砺市東中江215
- 開館時間／9:00～17:00
- 料金／和紙すき体験:はがき(3枚)1,000円
- 受入可能期間／5月中旬～9月中旬(お盆期間除く)
- 問合せ／0763-66-2223

Access 東海北陸自動車道 五箇山ICから約25分



受入人数 解説付き見学/100名・体験/20名・食事/500名

(自由見学の場合は、300名まで受け入れ可能)

出荷数は1日数千個!工場の 見学後は実際に作ってみよう!



【見学】

ガラス越しに職人の手さばきや製造ラインを見学できるほか、VTRや展示物などから、作り手のこだわりや、ます寿司の歴史を学ぶ。

Information

【源ますのすしミュージアム】

- 場所／富山市南央町37-6
- 開館時間／9:30～17:00(1・2月は10:00～16:00)
- 料金／入館:無料
ますのすし手づくり体験:2,000円
食事:1,600円(税込)～

- 受入可能期間／通年
- 問合せ／076-429-7400

Access 北陸自動車道 富山ICから約10分



PROGRAM 28

全国に誇る富山の名産 美味しさの秘密に迫る

源ますのすしミュージアム

1,500年以上の歴史を持つ富山の郷土料理「ます寿司」。駅弁としても有名です。源ますのすしミュージアムでは、実際の製造ラインの見学やますのすし手づくり体験を通して、富山で育まれたその深い文化を学ぶことができます。大人数での食事会場もあり、富山ならではの食事も可能です。

Time Schedule

【見学&体験プラン例】

所要時間:約2時間20分

工場・展示見学(20分)

郷土料理の昼食(60分)

班別(最大20名)で
ますのすし手づくり体験(60分)

【昼食集合プラン例】

昼食時間:約1時間

午前中富山市内等で
班別・テーマ別行動

源に集合
郷土料理の昼食(60分)
(最大500名収容)



500名の大人数が一度に食事できるのも魅力。

※内容・金額等については要問合せ。

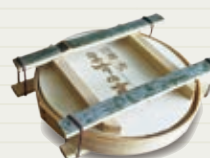
関連はP43へ

4 知識

容器にも先人の知恵が詰まっている

容器はなぜわっぱ? なぜ丸い?

ます寿司の多くは、丸型のわっぱに入っています(ごく一部四角形もあり)。蓋をした後に、上下から竹の棒で挟み、一定の圧力をかけることで、しゃり(魚の旨み)がしっかりと行き渡るように考えられています。曲げ物が丸い形なのも圧力を均一にするため。この「押し具合」が、美味しさの秘訣なのです。



学校での事前学習

- 和紙の起こりについて調べる
- 伝統的工芸品について調べる

現地学習

- 職人による手すき和紙製作現場を見学し、本物の伝統技術を知る
- 実際に伝統的な製法での紙すきを体験する

旅行後の事後学習

- 体験で製作した和紙を実際に使ってみる
- 伝統工芸の技術の保存継承について考える
- 国の伝統的工芸品に指定されている自分たちの地域の工芸品について調べる

学校での事前学習

- ます寿司の歴史について調べる
- 自分たちの地域の駅弁・空弁について調べる

現地学習

- ます寿司の誕生と歴史の変遷を学ぶ
- 実際の製造ライン見学とますのすし手づくり体験を通して、昔ながらの製法から現代の作り方までを学ぶ
- 工夫された郷土料理を味わいながら、地産地消とフードロスの削減について考える

旅行後の事後学習

- 現地で学んだことを元に、食文化と時代背景の関連性を考える
- 自分たちの地域の風土と特有の食文化について調べる





PROGRAM 29

“天然の生け簀” 富山湾で漁業体験!

■ 地元の漁師さんと 漁業文化体験

魚がおいしい富山県の現役の漁師さんが、漁師文化体験を提供。実際の仕事場や、その日地引網で獲れた魚のことを教えてもらう貴重な体験ができます。

競り体験



加工体験

受入人数 40名まで (40名を超える場合は要相談)

漁師さんと一緒に、海の幸の魅力に迫ろう!

🕒 Time Schedule

〔漁業文化体験〕

所用時間:約2時間30分

漁師より事前説明

▼ 漁師体験

▼ 選別体験

魚の鮮度を保つための選別や水絞めを学ぶ

▼ 競り体験 競りの仕組みを学ぶ

▼ 加工体験

魚さばき、下処理の工程を学ぶ

▼ 🍴 食事 漁師鍋

自分達でさばいた魚を漁師鍋としていただく



〔漁港施設見学ツアー〕

通常立ち入りが見学できない水橋漁港の荷捌き所内や漁船を案内付きで見学・説明いたします。

〔特別な漁業文化体験〕

現役漁師と一緒にかが網漁を体験し、獲れた魚がどのように流通・加工され、食卓に並ぶのかの一連のプロセスを体験します。

SDGsワークシート

参加者には、富山湾の持続可能な漁についてのワークシートを準備しております。楽しみながらSDGsを学習しましょう。

旅マエ

旅ナカ

旅アト

特典 プレゼント

Information

〔(一社)地域・観光マネジメント〕

- 受付/水橋漁港(とやま市(漁協)水橋支所 荷さばき所)(富山市水橋辻ヶ堂27-3)
- 受付可能期間/5~11月 ※日程や時間帯は要相談
- 料金/1団体様110,000円(税込)/一式 ※料金に含まれるもの…体験料、ガイド料、漁師鍋、資料代

● 問合せ/(一社)地域・観光マネジメント
076-471-6103

▼ Access ■ 北陸自動車道 滑川ICから約20分



📖 学校での事前学習

- 第一次産業としての漁業や漁師の仕事を調べる
- 自分たちの地域で獲れる魚を調べる

📖 現地学習

- 漁師との交流や仕事場の見学を通じて漁業についての理解を深める
- 富山湾で獲れる魚について学ぶ

📖 旅行後の事後学習

- 漁師との交流を通じて自分の将来を考える
- 漁業体験を通して学んだこと(例:自分たちが食べている「魚」が食卓に並ぶまで)をレポートにまとめる



PROGRAM 30

普段入れない車両基地で 電車の仕組みを学ぶ

■ 富山地方鉄道 車両基地見学

富山地方鉄道は主に県東部の鉄道線と、富山市内の路面電車を運行しています。

富山地鉄の電車が一同に集う車両基地で、電車を間近に見ることができ、係員が仕組みについて教えてくれるので、楽しく学習することができます。

受入人数 30名

身近な乗り物を間近で学習できるチャンス!

いろんな種類の
電車が揃うよ!

〔テクニカルセンター〕

富山地方鉄道の鉄道が一同に集合する車両基地。ここでは電車の整備や点検作業を行う。なお、路面電車は南富山にある車両基地で行う。



〔点検工場の様子〕

電車をひとつひとつ分解し、細かいところまで検査する工場。お客様の安全を確保するため、時間をかけ慎重な検査が行われている。



〔車両の床下機器見学〕

電車の構造を下から見ながら、車両ごとの全く違った構造を見学する。係員の解説あり。

Information

〔富山地方鉄道 車両基地見学〕

- 料金/要問合せ
- 問合せ/富山地方鉄道 鉄道部営業課
076-432-5540

▼ Access

■ 北陸自動車道
富山ICから約15分

🕒 Time Schedule

〔稲荷町 鉄道車両基地見学ツアー例〕

所要時間:約1時間

工場内見学
整備、修理の様子を見学

▼ 車両の床下機器見学

▼ 車両乗車体験

※当日の時間等により内容が変わります

〔南富山 路面電車車両基地見学ツアー例〕

所要時間:約1時間

工場内見学

▼ 車両の床下機器見学

▼ 車両乗車(運転席)体験

▼ 洗車機通過体験

※当日の時間等により内容が変わります



〔電車運転席体験!〕

実際の電車の運転席に座り、運転席からの眺めや、運転台の機器類を見学。もちろん記念撮影もOK。



PROGRAM 31

自然溢れる田舎まちで 人との触れ合いを学ぶ

■ 朝日町民泊体験

朝日町は、自然豊かで海、川、山がとても近く、農山漁村体験（農業・漁業・里山・文化体験など）ができ、季節ごとにさまざまな体験が楽しめるのが特徴です。伝統文化を受け継ぎ、自然を生かした循環型の暮らしを今も大切にする人々とのふれあいや仲間との助け合いは、豊かな感性を育む体験となります。

Time Schedule ※滞在時間は学校等により異なります。

〔受入家庭でのタイムスケジュール例〕

漁村	農山村	街なか
----	-----	-----

入村式

自己紹介

・干物づくり ・魚釣り	・サバの押し 寿司づくり	・庭の記念植樹 花植え ・ビーチボール
----------------	-----------------	---------------------------

夕食（普段食べている家庭料理）

団らんの時間（星空観察、将来の夢の話、お茶の時間）

入浴（温泉などの近くの入浴施設、家庭のお風呂）

消灯（布団を敷く）

起床（布団をたたむ）・朝食

・刺し網漁の 魚の網外し ・ヒスイ海岸散策	・近所をお散歩 ・和紙の紙漉き	・田植え （体験サポーター） ・バタバタ茶体験
-----------------------------	--------------------	-------------------------------

離村式（記念撮影）



流しそうめんの夕食

富山県の一番東側の 田舎まちで 明日につなぐ感動を！



刺し網漁の魚の網外し体験



魚さばき体験



炭焼きのための楷材運び



タラ汁の昼食



野菜の苗植え体験



漁港での朝食

Information

〔朝日町民泊推進事業実行委員会〕

- 料金／体験指導料金等の詳細はお問合せください。
- 問合せ／朝日町民泊推進事業実行委員会（朝日町 商工観光課内）
0765-83-1100（内線119）

Access

■ 北陸自動車道
朝日ICから約10分

■ 学校での事前学習

- 自分たちの地域の暮らしや伝統文化を学び、朝日町はどのような所なのかを調べる

■ 現地学習

- 朝日町ならではの田舎のふれあい体験を肌で感じる
- 人と人とのつながり（出会い、経験、感謝、感動、思いやり、心の豊かさ）を学ぶ
- 町民との交流や経験を通して心のふるさとづくり

■ 旅行後の事後学習

- 朝日町での体験を通して気付いたことや感じたことを話し合う
- 自分の将来について考えてみる



PROGRAM 32

そば打ちにわら細工、 “初めて”が盛り沢山！

■ 南砺市利賀地域 利賀の暮らし体験

標高1,000mを越える山々に囲まれた利賀村では、恵まれた自然環境を活かした体験メニューが用意されています。大自然の中での山村の人とのあたたかな交流は大きく人を成長させます。



稲刈り体験

受入人数 100名程度（要問合せ）

利賀の伝統文化を知る、 季節ごとの充実プラン！

〔体験メニュー〕

通年（天候関係無）

- ◆蕎麦打ち体験（体験+試食）
- ◆わら細工づくり
- ◆伝統食づくり（五平餅づくり、とち餅づくり）
- ◆伝承民謡体験

4月中旬～6月初旬（小雨決行）

- ◆山菜採りツアー（山菜採り+昼食）

6月下旬～9月（小雨決行）

- ◆岩魚つかみ取り（つかみ取り+塩焼き）
- ◆農作業
- ◆畑作
- ◆苗植え
- ◆稲刈り
- ◆森林ハイキング

12月下旬～3月（小雨決行）

- ◆かんじき体験
- ◆雪山トレッキング
- ◆カマクラづくり

※上記体験にかかる時間は、各約2～3時間程度



農作業体験



森林学習



岩魚つかみ取り

Information

〔とが宿泊体験協議会〕

- 受入可能期間／通年
- 料金／宿泊体験料金の詳細はお問合せください。

● 問合せ／とが宿泊体験協議会
0763-68-2527

Access

■ 北陸自動車道 砺波ICから約50分

Time Schedule 〈天候による影響〉 小雨の場合は決行

〔利賀の暮らし体験 タイムスケジュール例〕

体験プラン①	体験プラン②
入村式	入村式
岩魚つかみ取り +塩焼き体験	農作業体験
夕食、団らん	入浴
星空観察	夕食、団らん
入浴、日記	日記
消灯	消灯
起床	起床
朝食	朝食
農作業体験	そば打ち体験
昼食	昼食（そば試食）
・わら細工体験 ・民謡体験	・森林 ハイキング ・大ノコギリ体験
離村式	離村式



■ 旅行後の事後学習

- 利賀村での体験を通して気付いたことや感じたことを話し合う
- 体験を通して感じたことをレポートにまとめ、感謝の気持ちを添えた手紙とともに受入農家へ送付する

■ 学校での事前学習

- 利賀村の環境、歴史、伝統文化を調べる

■ 現地学習

- 自分たちの地域にはない、山間地ならではの知恵や環境の魅力を感じる
- 季節に応じた農作業を農家と一緒に体験することにより、食の大切さや農業の楽しさを知る
- 農作業や伝統芸能鑑賞、食卓を囲んで村民と触れ合うことにより、人の温かさを感じる





PROGRAM 33

日本海側有数の漁獲高を誇る漁業のまちで漁業体験

■氷見市 漁業と民宿泊体験

富山湾随一の水揚げを誇る氷見漁港を有する氷見市では、地曳網体験や魚さばき体験など様々な漁業体験ができます。また、市内には大型旅館や複数の民宿が点在しており、クラス別の分宿や貸切対応などニーズに応じた対応が可能です。海のそばの民宿も多く、1日中海とともに過ごすことができます。

受入人数
・魚さばき&干物づくり体験/20名
・地曳網体験/200名
・釣り体験/1クルー45分 40名
・氷見市漁業文化交流センター/200名
・オリジナル醤油作り体験/1クルー40分 40名

さばいた魚は市内の加工場で干物に仕上げ、後日学校へ送付

魚さばき&干物づくり体験

漁港のまちならではの多彩な体験が可能です！

〔体験メニュー〕

4～6、9～11月 (平日のみ)
◆魚さばき&干物づくり体験

5～10月
◆地曳網体験

4～10月
◆釣り体験

通年

- ◆氷見市漁業文化交流センター (水曜日・祝日の翌平日年末年始は休業)
- ◆オリジナル醤油作り体験 (年末年始は休業)

見て触れて、氷見の魚の美味しい理由を体験しよう！！



氷見市漁業文化交流センター

体験の拠点となる施設で、氷見の魚と漁業をテーマにした体験型施設です。富山湾の特徴や越中式定置網の仕組みなど多彩な体験展示で楽しめます。



オリジナル醤油作り体験

氷見産の煮干しや、唐辛子、昆布などいろいろな食材を瓶に詰めmy醤油を作ります。



地曳網体験

地曳網終了後、キャンプ場にて獲れた魚で大漁鍋を楽しむことも可能。

Information

〔(一社)氷見市観光協会〕

- 料金／
・魚さばき&干物づくり体験 お問合せください。
・地曳網体験 1網 66,000円

- ◆釣り体験 700円/人
- ◆氷見市漁業文化交流センター 無料/予約なし (ガイド要の場合ガイド1名につき1,000円)
- ◆オリジナル醤油作り体験 1,000円 (団体は要相談)

- ※宿泊料金の詳細はお問合せください。
- 問合せ／(一社)氷見市観光協会 0766-74-5250

Time Schedule

〔漁業体験&民宿泊タイムスケジュール例〕

氷見市漁業文化交流センター館内見学(30～60分)
魚釣り体験(45分)

オリジナル醤油作り体験(40分)

民宿分泊

(翌朝) 地曳網体験(約1時間)
まんがロード散策など

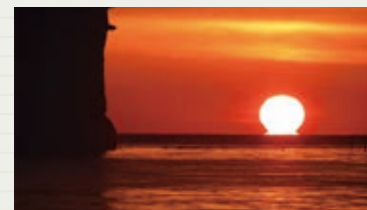
釣り体験



氷見漁港周辺で魚釣りを楽しむ体験。

74 知識<海越しの朝日について>

宿泊しないと見られない「海越しの朝日」って？



氷見の海越しの朝日は、日本の朝日百選に選ばれている絶景です。特に初夏に蜃気楼現象によって現れるだるま朝日は希少性が高く、見られたら感動的です。ぜひ早起きして神々しい海越しの朝日を眺めましょう。

旅行後の事後学習

- 自分たちの地域の漁業について調べ、漁法や獲れる魚について比較する
- 資源の大切さや海洋環境について話し合う



学校での事前学習

- 富山湾について調べる

現地学習

- 様々な漁業体験や民宿泊を通じて港町の文化を堪能する
- 港町ならではの知恵や環境の魅力を体感する



受入人数
見学/応相談 ※大人数の場合は複数回に分かれての見学
海洋教室(1日コース・宿泊コース)/共に80名程度(要相談)



PROGRAM 34

帆船に乗って、触って海の仕事を学ぼう

■帆船海王丸・日本海交流センター

帆船海王丸は商船学校の練習船として、昭和5年2月14日に誕生した帆船です。59年間で106万海里(地球約50周)を航海し、11,190名もの海の若人を育てました。海王丸パークでは、この海王丸を現役当時の姿のままで保存・公開しており、海洋教室等を通じて、海や船、船による物流の仕組みや船員の仕事について学ぶことができます。



手旗信号体験

「海の貴婦人」と呼ばれ愛された！大型帆船・海王丸に乗れる！

〔海洋教室〕

専用の教本を使用し帆船海王丸や周辺海域等で、マスト登り、カッター(手漕ぎボート)訓練、船内探検などを実施。宿泊コースでは、実際に使用されていた実習生居室にて宿泊できる。

カッター訓練体験



マスト登り体験

〔見学内容〕
日本海交流センターでは、世界の帆船模型をはじめ、海・港・船に関する展示を見学することができます。また、実際に海王丸に乗船できる。

Information

〔帆船海王丸・日本海交流センター〕

- 住所／射水市海王町8
- 見学可能時間／[通常]9:30～17:00、[7月中旬～8月]9:30～18:00、[11～2月]9:30～16:00
- ※海王丸乗船は開館の30分前まで
- ※日本海交流センターは9:00開館

- 料金／日本海交流センター:無料
帆船海王丸:
[見学]一般400円(団体350円)、小・中学生200円(団体150円)
※小学校の行事の場合、無料(引率者含む、減免申請が必要)
[海洋教室]1日コース610円、宿泊コース820円
※食事を希望する場合は別途食費が必要
- 受入可能期間／海洋教室:4月中旬～10月
- 定休日／水曜日(祝日の場合は翌日)、年末年始。
ほか船内整備による受入不可期間あり
- 問合せ／(公財)伏木富山港・海王丸財団 0766-82-5181

Access

北陸自動車道
小杉ICから約20分

学校での事前学習

- 船による物流(海運)について調べる
- 船員という職業について調べる

現地学習

- 実際の練習船での体験を通して、海や船について学ぶ
- 船員からこれまでの経験談を聞くことにより、見聞を広める

旅行後の事後学習

- 日本の物流について考える
- 船員との交流を通して自分の将来を考える



本物のヤシの実を使って、木甲板をキレイに磨くよ！

甲板流し(椰子溜り)体験

周辺の立ち寄れるスポット



昼セリの様子

受入人数 150名

新湊漁港の昼セリ見学

漁港から漁場までの距離が近く、水揚げされたのちすぐに出荷されるためとても新鮮な富山の海の幸。新湊漁港では全国でも珍しい昼セリを行っており、12:30から開かれる昼セリを見学することができます。

- 住所／射水市八幡町1-1100
- 集合時間／11:00～12:00(昼セリ見学は12:30～)
- 集合場所／新湊きつとときと市場 インフォメーションカウンター
- 料金／個人:1人100円(大人・小人)、団体:バス1台に付2,000円
- 受入可能期間／9月～5月(日曜日、水曜日、休漁日、年末年始は休み)
- 問合せ／新湊きつとときと市場 0766-84-1233
- ※見学には事前予約が必要です。

Access

北陸自動車道
小杉ICから約20分

高岡市

伝統産業のまち・高岡の魅力たっぷりな歴史を探訪

加賀前田家2代当主・前田利長が築いた城下町・高岡は銅器や漆器の生産が盛んな伝統産業のまちです。平成27年には「加賀前田家ゆかりの町民文化が咲くまち高岡」として日本遺産に認定。石畳が美しい町並みをはじめ、歴史的建造物、文化施設など数々の見どころもある高岡市を、ゆっくり楽しく巡ってみてください。



1 鋳物工房利三郎



- 住所／高岡市金屋町8-11
- 開館時間／10:00～18:00
- 休館日／毎月第4日曜日
- 料金／風鈴・小皿・箸置き・文鎮製作体験:3,500円
ぐい呑み製作体験:4,800円

明治初年に初代利三郎が起業して以来150年の歴史がある工房で、鋳による鋳物製作体験ができる。また、4代目利三郎と5代目の2人の仕事風景も見学可能。

■体験:90分～120分(展示見学や町並み見学を含む)

- アクセス／万葉線「片原町」下車徒歩約15分
路線バス「金屋」下車徒歩約3分
- 問合せ／0766-24-0852

2 大寺幸八郎商店



- 住所／高岡市金屋町6-9
- 開館時間／10:00～17:00
- 休館日／火曜日・年末年始
- 料金／アクセサリー体験2,500円(1アイテム)
プレスレットのみ3,500円

江戸末期建築の歴史ある建物で、高岡の伝統産業である鋳物の新旧の製品を見たり、鋳のアクセサリー体験ができる。ペンダント・イヤリング・キーホルダーから選べる。

■体験:1時間程度 ■見学:10分程度
(10名以上または10アイテム以上200円割引/1アイテム)
●アクセス／万葉線「片原町」下車徒歩約15分
路線バス「金屋」下車徒歩すぐ
●問合せ／0766-25-1911

3 高岡市鋳物資料館



- 住所／高岡市金屋町1-5
- 開館時間／9:00～16:30
- 休館日／火曜日(火曜日が祝日のときは翌平日)、年末年始
- 料金／一般300円(団体240円)
中学生以下無料

高岡鋳物発祥の地である金屋町には、由緒ある古文書や初期の鋳物技術を知ることのできる鋳物製品、多種多様な造型・鋳造用具など数多くの資料が現存している。高岡市鋳物資料館では高岡の鋳物産業の発展について、貴重な資料から学ぶことができる。

- アクセス／万葉線「片原町」下車徒歩約15分
路線バス「金屋」下車徒歩すぐ
- 問合せ／0766-28-6088

4 高岡御車山会館

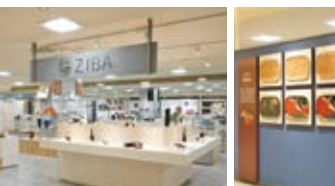


- 住所／高岡市守山町 47-1
- 開館時間／9:00～17:00(入館は16:30まで)
- 休館日／火曜日(火曜日が祝日のときは翌平日)、年末年始
- 料金／一般450円(団体360円)
中学生以下無料

全国で5つしかない国の重要有形・無形民俗文化財である「高岡御車山」を通年展示する施設。山車に凝縮された「ものづくりのまち高岡」の工芸技術や、御車山を今日まで守り伝えてきた地域の文化を学ぶことができる。
※高岡御車山祭は平成28年にユネスコ無形文化遺産に登録。

- アクセス／高岡駅から徒歩10分
万葉線「末広町」・「片原町」下車徒歩約5分
路線バス「木舟町」下車徒歩約2分
- 問合せ／0766-30-2497

5 ZIBA (高岡地域地場産業センター)



- 住所／高岡市御旅屋町101番地御旅屋セリオ2階
- 開館時間／10:00～18:00

高岡銅器、高岡漆器、越中福岡の菅笠など国指定伝統的工芸品の歴史や制作工程が学べる産業資料館や工芸品を販売するショップを見学することができる。スタッフの解説対応も可能。

- 休館日／水曜日・年末年始
- 料金／無料



- 住所／高岡市御旅屋町101番地御旅屋セリオ2階
- 開館時間／10:00～18:00

ZIBAものづくり体験では、高岡銅器、高岡漆器の制作体験ができる。鋳物では、鋳型制作から鋳込みまでを行いスズ製ぐい呑みやミニ水盤を制作。漆器では、コーヒークップやパネルなどへ蒔絵でオリジナルの模様を描く。いずれも当日持ち帰り可能。

- アクセス／高岡駅より徒歩約10分、万葉線「末広町」下車徒歩すぐ、路線バス「末広町」下車徒歩すぐ、能越自動車道高岡ICより車で約10分
- 問合せ／0766-25-8283

6 高岡市 藤子・F・不二雄ふるさとギャラリー

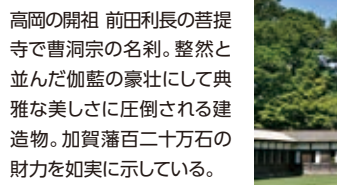


- 住所／高岡市中川1-1-30 高岡市美術館2階
- 開館時間／9:30～17:00(入館は、16:30まで)
- 休館日／月曜日(月曜日が祝・休日の場合は開館し、翌平日に休館)、年末年始

「ドラえもん」をはじめ多くの名作を生み出した日本を代表するまんが家藤子・F・不二雄氏の生誕地である高岡。「まんがが家になりたい」という夢を育んだ少年時代の足跡をたどりながら、たくさんの原画を通してF氏の「まんが」の原点や作品の楽しさ、おもしろさに触れることができるギャラリー。
※館内説明も可(要事前申し込み)

- 料金／一般500円(団体400円)、中学生300円(団体240円)、小学生・幼児(4歳以上)200円(団体160円)、3歳以下無料
- アクセス／高岡駅から徒歩約20分
氷見線「越中中川」下車 徒歩約2分
万葉線「志貴野中学校前」下車 徒歩約10分
- 問合せ／0766-20-1170

7 国宝 瑞龍寺



- 住所／高岡市関本町35
- 開館時間／9:00～16:30(12/10～1/31は16時まで)
- 休館日／無休
- 料金／大人500円(団体400円)、中学生200円(団体150円)、小学生100円(団体70円)

高岡の開祖 前田利長の菩提寺で曹洞宗の名刹。整然と並んだ伽藍の豪壮にして典雅な美しさに圧倒される建造物。加賀藩百二十万石の財力を如実に示している。

- アクセス／新高岡駅から徒歩約15分
高岡駅から徒歩約10分
路線バス「瑞龍寺口」下車 徒歩約5分
- 問合せ／0766-22-0179

高岡まちなか乗り放題1日フリーきっぷ

- 利用可能区域／万葉線:高岡駅～志貴野中学校前
路線バス:新高岡駅～高岡駅～金屋
- 問合せ／高岡市観光協会 0766-20-1547

高岡ワイド1日フリーきっぷ

- 利用可能区域／万葉線:高岡駅～吉久
加越能バス:新高岡駅～高岡駅～雨晴
- 問合せ／高岡市観光協会 0766-20-1547

班別学習で使えるフリーきっぷ



学校での事前学習

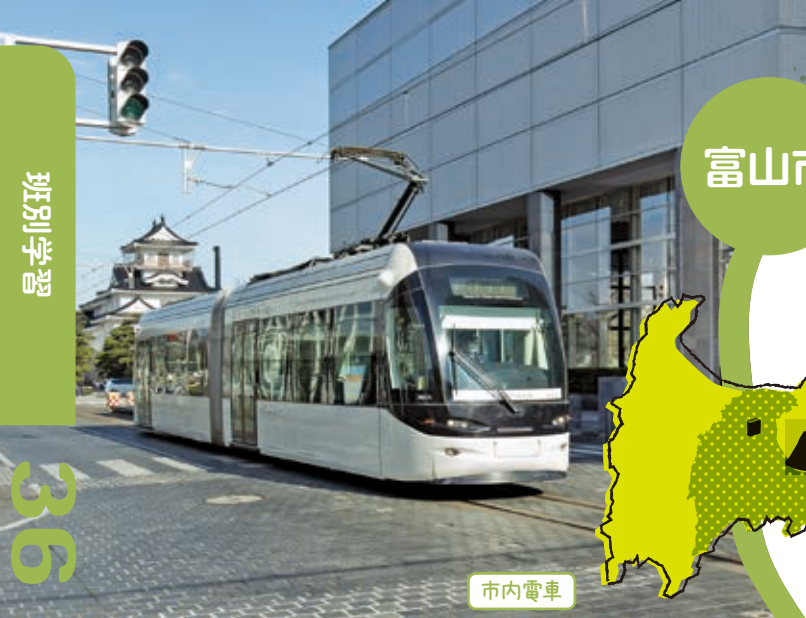
- 高岡の伝統産業や日本遺産について調べる
- ドラえもんに会えるスポットや国宝について調べる

現地学習

- 実際に製作体験を行う中で職人と交流する
- 歴史的な町並み散策や、ドラえもんなどのブロンズ像を探し、ものづくりが息づく町を感じる

旅行後の事後学習

- 伝統工芸や祭りと地域の関わりについて考える
- 職人との交流を通して自分の将来について考える
- 身近にある銅器や漆器を探す



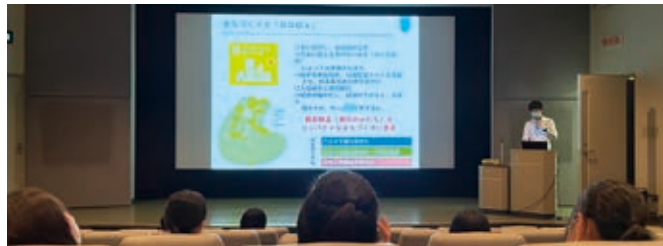
富山市

「SDGs未来都市」認定の富山市でSDGsや、まちづくりを学ぼう

SDGs 未来都市 TOYAMA

富山市は2018年に全国初の「SDGs未来都市」の1つとして認定されました。その考え方の土台となるコンパクトなまちづくりや充実したSDG Sプログラムについて、ガイドブックやワークシートを活用して深く学べます。

1 コンパクトなまちづくり



事前学習で富山市のコンパクトなまちづくりについて調べ、現地の見学などを通して超高齢・人口減少社会を見据え、過度に車に頼らない公共交通を軸としたコンパクトなまちづくりを学ぶことができる。オンライン学習対応可。

●問合せ／富山市商工労働部観光政策課 076-443-2072

2 富山市民プラザ



- 住所／富山市大町6-14
- 見学時間／1hコース、2hコース、3hコース
- 学習内容／広場や直売所、学生シェアハウスの見学など

受入人数 お問合せください

富山市のコンパクトシティ政策の3本柱の1つである「中心市街地活性化」を目的に、広場の運営やイベントの実施、学生シェアハウスの運営など様々な事業に取り組んでいます。まちなかをツアーで巡りながら事業を紹介し、まちづくりの取り組みを知るとともに、地域や日本の課題を考えるプログラムです。

- 料金／1hコース2,200円、2hコース3,300円、3hコース4,400円
- 問合せ／富山市民プラザ 076-493-1313

3 富山市エコタウン交流推進センター



「エコタウン産業団地」では、ある産業から出るすべての廃棄物をあらたに他の分野の原料として活用し、あらゆる廃棄物ゼロにすることを旨とする「ゼロエミッション構想」を基軸に、地域の振興を図りながら環境と調和したまちづくりを推進している。交流推進センターは、市民、事業者、行政が一体となって目指す「循環型のまちづくり」を推進し、環境・ゴミ問題に関する学習活動の拠点施設。

- 住所／富山市岩瀬天地町1-7
- 見学時間／①10:00～11:30、②13:30～15:00(毎週火曜～金曜)
- 学習／90分程度
- 料金／企業パンフレット 高校生以上1人1社につき50円
- アクセス／北陸自動車道 富山ICより車で30分、富山港線「岩瀬浜」より徒歩10分
- 問合せ／076-438-2600

4 総曲輪レガートスクエア



地域が一体となり、健康・福祉の促進、子育て・教育に取り組む「総曲輪レガートスクエア」で、健康・福祉・調理の体験学習を通じヘルシー＆交流シティの形成を学べる。食事・班別学習の拠点としても利用可。

受入人数 1～30名(応相談)

- 住所／富山市総曲輪4-4-8
- アクセス／北陸自動車道 富山ICより車で15分、市内電車環状線「国際会議場前」「大手モール」より徒歩2分
- 学習／見学含め1～2時間
- 料金／お問合せください。
- 問合せ／総曲輪レガートスクエア協議会事務局 まちスポとやま 076-461-3332

5 株式会社タニハタ



- 住所／富山市上赤江町1丁目7-3
- 受入時間／①10時30分～12時、②13時30分～15時(月～金曜)
- 学習／90分(会社説明30分/工場見学30分/製作体験30分)
- 料金／1,000円
- アクセス／北陸自動車道 富山ICより車で15分、富山港線「下奥井」より徒歩15分
- 問合せ／076-441-2820

タニハタでは、工場見学やワークショップを通じて、学生の皆さんに日本の伝統工芸の素晴らしさを紹介しています。また、国産木材を使用し、100%自然エネルギーを使用するなど環境に配慮した持続可能なものづくりを実践しています。手作りの温かみと精緻な技を間近で感じ、未来に向けたモノづくりを体験できる貴重な機会です。

6 森林基地で森林セラピー



森林のもつ様々な効果を測定し、エビデンスのある森として認定されている森林セラピー基地。立山山麓森林セラピー基地では、森林浴をはじめ様々な森林プログラムを体験可能。森での散策や休憩を通して、森の役割について学ぶことができる。冬季はスノーシュー体験も。

受入人数 1～100人程度(それ以上の場合も応相談)

- 出発地／立山山麓スキー場 富山市原55
- 受入時期／5～11月(12～3月の積雪期はスノーシュー)
- 学習／3～5時間、プログラム内容については応相談
- 料金／1～20人＝20,000円、21人以上は1人1,000円程度
- アクセス／北陸自動車道 立山ICより車で25分
- 問合せ／株式会社エコロの森 076-444-0576



市内電車・バス1日フリーきっぷ

- 利用可能区域／市内電車、環状線、富山港線、地鉄鉄道線(電鉄富山駅～南富山駅)、地鉄バス(富山駅前から280円区間)
- 問合せ／富山地鉄テレホンセンター 076-432-3456

班別学習にもおすすめ!



「水の王国」体験プログラム

受入人数 10～20名(応相談)

ひと冬かけて降り積もった雪の壁は、迫力ある景観とともに水の王国と呼ばれる富山の大地を潤すみなもと。標高0mの街中から3,000mの立山連峰まで壮大な水のストーリーをたどる。

- ①いたち川の水辺と清水【平成の名水100選】
- ②立山カルデラ砂防博物館【雪の壁が語ること】
- ③弥陀ヶ原雪原【昼食】
- ④室堂平(4月下旬～6月中旬)【雪の大谷ウォーク】

- 出発地／県内各指定地より出発可能(宿泊施設等)
- 受入時期／①②通年 ③④4～11月
- 学習／1時間～1日(要相談)
- 料金／全体110,000円～※自前の貸切バス利用の場合ガイドのみの場合25,000円～
- 問合せ／株式会社 Travearth 076-456-3770

MODEL COURSE A 2泊3日 水の循環から学ぶ

3,000m級の高さを誇る立山連峰から流れ出る大量の雪解け水が、富山湾に注がれるその行程を体感できるモデルコース。豊かな水の恵みと産業について学べます。

選択プログラム

自歴文 アクティブ 産業 宿泊 班別

1日目

1 JR黒部宇奈月温泉駅

…約5分 …約20分 …約20分

2 黒部川ラフティング 〔体験〕詳細はP22へ



3 黒部峡谷鉄道 〔トロッコ電車乗車＋自然学習〕



4 電源開発の歴史ツアー 〔まち歩き、施設見学〕詳細はP10へ



…約25分 …約5分 …約5分

5 宇奈月温泉〔宿泊〕

2日目

5 水橋漁業体験 〔漁港施設見学ツアー・特別な漁業文化体験〕 ◀詳細はP29へ

…約40分

6 源 ますのすしミュージアム 〔見学・〔詳細はP28へ〕 昼食〕詳細はP43へ

…約5分

7 富山県 イタイタイ病資料館 〔見学・語り部講話〕◀詳細はP17へ

…約40分

8 富山県〔立山博物館〕 〔見学〕◀詳細はP08へ

立山黒部アルペンルート
事前学習

…約15分

9 立山〔宿泊〕

3日目

10 立山駅

11 立山黒部 アルペンルート 〔テーマ別学習 自然・電源開発・ 環境保全など〕 ◀詳細はP05・06へ

テーマ別学習

…立山駅～扇沢駅
通り抜け：約6～7時間

12 扇沢駅

…約1時間45分

13 JR長野駅

※宿泊施設到着予想時間は、各宿泊施設により変わります。

MODEL COURSE B 2泊3日 産業・歴史・文化から学ぶ

富山の産業や、伝統文化、加賀前田家の影響、世界文化遺産五箇山合掌造り集落の暮らしなど、富山ならではの歴史と文化を学べる充実の内容です。

選択プログラム

自歴文 アクティブ 産業 宿泊 班別

1日目

1 JR新高岡駅

…約15分 …約40分 …約30分

2 能作 〔工場見学＋ 鋳物製作体験〕 詳細はP24へ



3 木彫りの里 創遊館 〔木彫り体験＋ 八日町散策〕 詳細はP12へ



4 富山 ガラス工房 〔吹きガラス 体験等〕 詳細はP26へ



…約45分 …約50分
(一部有料) …約50分

5 氷見漁業体験 〔魚さばき＆干物づくり体験・ オリジナル醤油作り体験〕 ◀詳細はP33へ

…約10分

5 氷見民宿〔宿泊〕◀詳細はP33へ

※宿泊施設到着予想時間は、各宿泊施設により変わります。

2日目

5 氷見漁業体験 〔地曳網体験〕◀詳細はP33へ



…約30分

6 高岡市内班別学習 詳細はP35へ



…約45分(一部有料)

7 五箇山〔ガイド付き散策・ 民謡鑑賞・体験〕◀詳細はP11へ



…約40分(一部有料)

8 砺波〔宿泊〕

3日目

9 越中八尾観光会館 (曳山展示館) 〔曳山展示見学・ おわら踊り体験〕◀詳細はP13へ



…すぐ

10 桂樹舎 〔和紙漉き 体験〕 詳細はP27へ

…約40分

11 富岩水上ライン 〔中島間門往復コース〕 詳細はP19へ



…約15分

12 JR富山駅

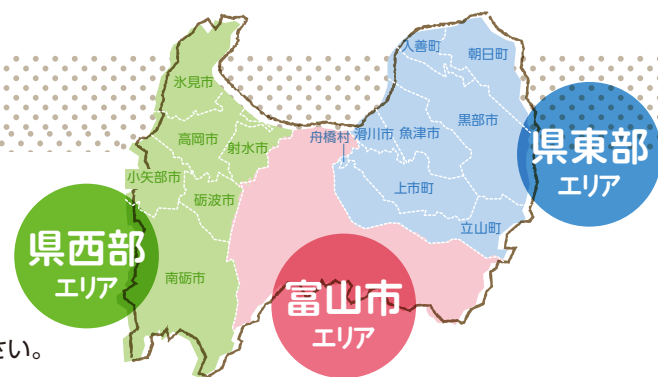
3日目を
金沢市内学習に変更
するプランも可能です。

13 金沢市内

富山県のエリア別索引

富山県を3つのエリア「**県東部エリア**」
「**富山市エリア**」「**県西部エリア**」にわけて
体験プログラムを紹介いたします。

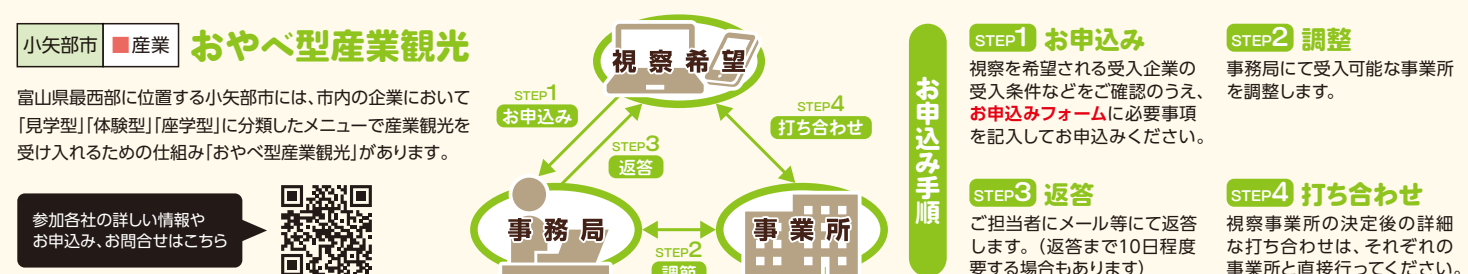
モデルコースを組む際、各プログラム位置関係の把握などにお役立てください。



県東部エリア

エリア	市町村	カテゴリー	プログラム	施設・団体	ページ	
県東部エリア	立山町	■自然・歴史・文化	黒部ダム、立山自然保護センター、雪の大谷等見学	立山黒部アルペンルート・黒部ダム	05	
	立山町	■自然・歴史・文化	館内見学	富山県 立山カルデラ砂防博物館	07	
	立山町	■自然・歴史・文化	見学、散策	ほんぐう えんてい 本宮砂防堰堤・立山カルデラ展望台	07	
	立山町	■自然・歴史・文化	まんだら遊苑見学散策、芦峠寺地区グループ散策、館内見学等	富山県[立山博物館]	08	
	黒部市	■自然・歴史・文化	トロック電車乗車体験、自然学習	黒部峡谷鉄道	09	
	黒部市	■自然・歴史・文化	館内見学	黒部川電気記念館	09	
	黒部市	■自然・歴史・文化	黒部峡谷電源開発と宇奈月温泉の成り立ちを探索電源開発ツアー（まち歩き、施設見学）	（一社）黒部・宇奈月温泉観光局	10	
	入善町	■自然・歴史・文化	沢スギ林散策、館内見学	杉沢の沢スギ・沢スギ自然館	14	
	上市町	■自然・歴史・文化	滝行・写仏体験、日石寺見学	おおいわさんにつはき じ 大岩山日石寺	15	
	滑川市	■自然・歴史・文化	ホタルイカ触れ合い体験、館内見学	ほたるいかミュージアム	15	
	魚津市	■自然・歴史・文化	館内見学	特別天然記念物 魚津埋没林博物館	16	
	魚津市	■自然・歴史・文化	館内見学	うおづ 魚津水族館	16	
	滑川市	■自然・歴史・文化	乗船体験	富山湾岸クルージング	21	
	黒部市	■アクティブ体験	黒部川ラフティング	（有）マックス黒部	22	
			黒部川ラフティング・キャニオニング	（株）J-WET Adventures（ジェイウェット アドベンチャーズ）	22	
	黒部市	■アクティブ体験	スキー・スノーボード	宇奈月温泉スキー場	23	
黒部市	■産業	ファスナー手づくり体験、館内見学	YKKセンターパーク	25		
黒部市	■産業	プラネタリウム	黒部市吉田科学館	25		
朝日町	■宿泊体験	ヒスイ探し・刺し網漁の魚の網外し・魚さばき・野菜の苗植え体験等	朝日町民泊推進事業実行委員会	31		
富山市エリア	富山市	■自然・歴史・文化	おわら踊り体験、館内見学	やつ お 越中八尾観光会館（曳山展示館）	13	
	富山市	■自然・歴史・文化	語り部講話、館内見学	富山県立イタイイタイ病資料館	17	
	富山市	■自然・歴史・文化	地震・初期消火・煙中・流水・暴風雨の体験、館内見学	四季防災館	18	
	富山市	■自然・歴史・文化	ドリ阿斯講座、植物ガイド、ウォークラリー、木の実でつくろう、園内見学	富山県中央植物園	18	
	富山市	■自然・歴史・文化	●富岩運河環水公園 ●富山県美術館 ●富岩水上ライン ●岩瀬まち歩き			19
	富山市	■自然・歴史・文化	●富山市ガラス美術館 ●富山県水墨美術館 ●高志の国文学館 ●秋水美術館 ●ギャラリー・ミレー ●富山市科学博物館			20
	富山市	■自然・歴史・文化	乗船体験	松川遊覧船	21	
	富山市	■アクティブ体験	神通川ラフティング・キャニオニング	（株）J-WET Adventures（ジェイウェット アドベンチャーズ）	22	
	富山市	■アクティブ体験	スキー・スノーボード	あわすのスキー場	23	
	富山市	■アクティブ体験	スキー・スノーボード	立山山麓スキー場	23	

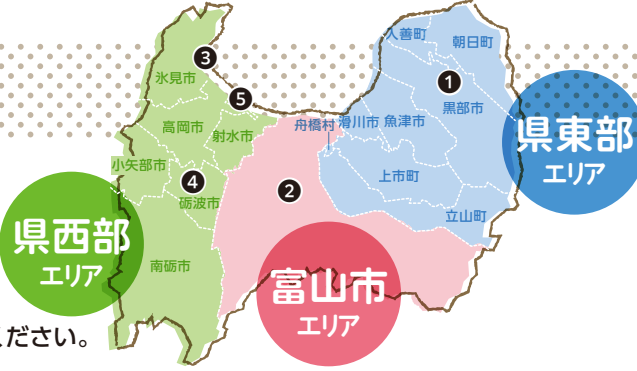
エリア	市町村	カテゴリー	プログラム	施設・団体	ページ
富山市エリア	富山市	アクティブ体験	スキー・スノーボード	牛岳温泉スキー場	23
	富山市	産業	吹きガラス・ペーパーウエイトづくり・ガラス万華鏡づくり体験等	富山ガラス工房	26
	富山市	産業	手すき和紙製作体験、製作現場見学	桂樹舎和紙文庫	27
	富山市	産業	ますのすし手づくり体験、工場・館内見学	源ますのすしミュージアム	28
	富山市	産業	漁港施設見学ツアー、特別な漁業文化体験	(一社)地域・観光マネジメント	29
	富山市	産業	車両基地見学	富山地方鉄道	30
	富山市	班別学習	●コンパクトなまちづくり ●富山市民プラザ ●富山市エコタウン交流推進センター ●総曲輪レガートスクエア ●(株)タニハタ ●森林基地で森林セラピー ●『水の王国』体験プログラム		37・38
県西部エリア	南砺市	自然・歴史・文化	ガイド付き散策、そば打ち・ささら編み・五箇山豆腐づくり体験等	世界遺産 五箇山の合掌造り集落	11
	南砺市	自然・歴史・文化	木彫刻体験、工房見学	いなみ木彫りの里 創遊館	12
	南砺市	自然・歴史・文化	館内見学、町並み散策	井波彫刻総合会館・八日町通り・井波別院瑞泉寺	12
	小矢部市	自然・歴史・文化	館内見学、絵付け体験	津沢あんどんふれあい会館	13
	砺波市	自然・歴史・文化	館内見学	チューリップ四季彩館	14
	砺波市	自然・歴史・文化	園内散策	砺波チューリップ公園	14
	射水市	自然・歴史・文化	乗船体験	新湊観光船	21
	砺波市	自然・歴史・文化	乗船体験	庄川遊覧船	21
	砺波市	アクティブ体験	スキー・スノーボード	となみ夢の平スキー場	23
	南砺市	アクティブ体験	スキー・スノーボード	たいらスキー場	23
	南砺市	アクティブ体験	スキー・スノーボード	タカンボースキー場	23
	南砺市	アクティブ体験	スキー・スノーボード	IOX-AROSA	23
	高岡市	産業	鋳物製作体験、工場見学	能作	24
	高岡市	産業	館内見学	富山県総合デザインセンター	24
	南砺市	産業	和紙すき体験、館内見学	五箇山和紙の里	27
	南砺市	宿泊体験	蕎麦打ち、わら細工づくり、稲刈り、岩魚つかみ取り体験等	とが宿泊体験協議会	32
	氷見市	宿泊体験	魚さばき&干物づくり・地曳網・釣り・醤油作り体験、施設見学	(一社)氷見市観光協会	33
	射水市	宿泊体験	船内宿泊、手旗信号・カッター訓練・マスト登り・甲板流し体験等	帆船海王丸・日本海交流センター	34
	射水市	産業	新湊漁港の昼セリ見学	新湊さっとときと市場	34
	高岡市	班別学習	●鋳物工房利三郎 ●大寺幸八郎商店 ●高岡市鋳物資料館 ●高岡御車山会館 ●ZIBA(高岡地域地場産業センター) ●高岡市 藤子・F・不二雄ふるさとギャラリー ●国宝 瑞龍寺		35・36



富山県の食事施設一覧

富山県を3つのエリア「**県東部エリア**」「**富山市エリア**」「**県西部エリア**」にわけて富山県の食事施設を紹介いたします。

モデルコースを組む際、各プログラムとの位置関係の把握などにお役立てください。



県東部エリア 宇奈月温泉

▲ホームページ

① レストラン 柏や

温泉街のシンボル「温泉噴水」正面と、トロッコ電車の観光・散策に便利な場所に位置。名水パークやほたるいかなど富山の味覚をお楽しみいただけます。お弁当も承ります。

- 住所／黒部市宇奈月温泉372
- 営業時間／11:00～14:00
1F売店10:00～17:00
- 定休日／12月～4月 水曜日
- 駐車場／無し(トロッコ電車有料P)

- 受入人数／90名(弁当200個)
- アレルギー対応／可
- 問合せ／0765-62-1607

Access 富山地方鉄道本線 宇奈月温泉駅すぐ
黒部峡谷鉄道 宇奈月駅から徒歩3分

富山市エリア 富山市

▲ホームページ

② 源ますのすしミュージアム

広々としたレストハウスでは、源のますのすしをはじめとした富山ならではの味が味わえる会席御膳を提供しています。また館内では、ますのすしの歴史や製造工程を学べます。

- 住所／富山市南中央町37-6
- 営業時間／9:30～17:00
(1・2月は10:00～16:00)
- 駐車場／100台(バス15台)

- 受入人数／500名
- アレルギー対応／可
- 問合せ／076-429-7400

源ますのすしミュージアムで出来る体験の詳細はP28へ

Access 北陸自動車道 富山ICから約10分

県西部エリア 氷見市

▲お食事メニュー

③ 魚のレストラン 番屋亭

富山湾の目の前に位置するレストラン。富山湾で水揚げされた氷見漁港直送の鮮魚を職人の技でご提供します。分厚く捌かれた刺身や大漁汁といった「魚の街氷見」のお料理をご堪能ください。

- 住所／氷見市北大町25-5(ひみ番屋街内)
- 営業時間／11:00～17:00(8:00～9:00朝食メニューのみ営業)
- 定休日／1/1
- 駐車場／220台(大型10台)

- 受入人数／1F 64名、2F 112名
- アレルギー対応／可
- 問い合わせ／0766-72-3400(代表)

Access 能越自動車道 氷見ICから約7分

県西部エリア 砺波市

▲ホームページ ▲お食事メニュー

④ TONAMI 翔凜館

地元の食材を使ったお料理でおもてなし。団体様昼食・ご宴会・研修・会議も対応可能です。お料理・金額等、詳しい内容は上記QRコードから、ホームページにて。

- 住所／砺波市三島町11-8
- 営業時間／9:30～18:00
- 定休日／火曜日
- 駐車場／74台(バス5台)

- 受入人数／220名
- アレルギー対応／可
- 問合せ／0763-33-4522

Access 北陸自動車道 砺波ICから約3分

県西部エリア 射水市

▲ホームページ

⑤ 新湊きつときと市場

新湊漁港では早朝と昼の1日2回セリが行われ、紅ズワイガニの昼セリを見学することができ、漁港近くの新湊きつときと市場では、新湊大橋、立山連峰など、美しい眺望も楽しめるレストランでの昼食も堪能できます。

- 住所／射水市海王町1
- 営業時間／9:00～17:00(時期により変動)
- 定休日／1/1(他、一部テナント休日あり)
- 駐車場／470台(大型20台、来客用365台)
- 受入人数／200名

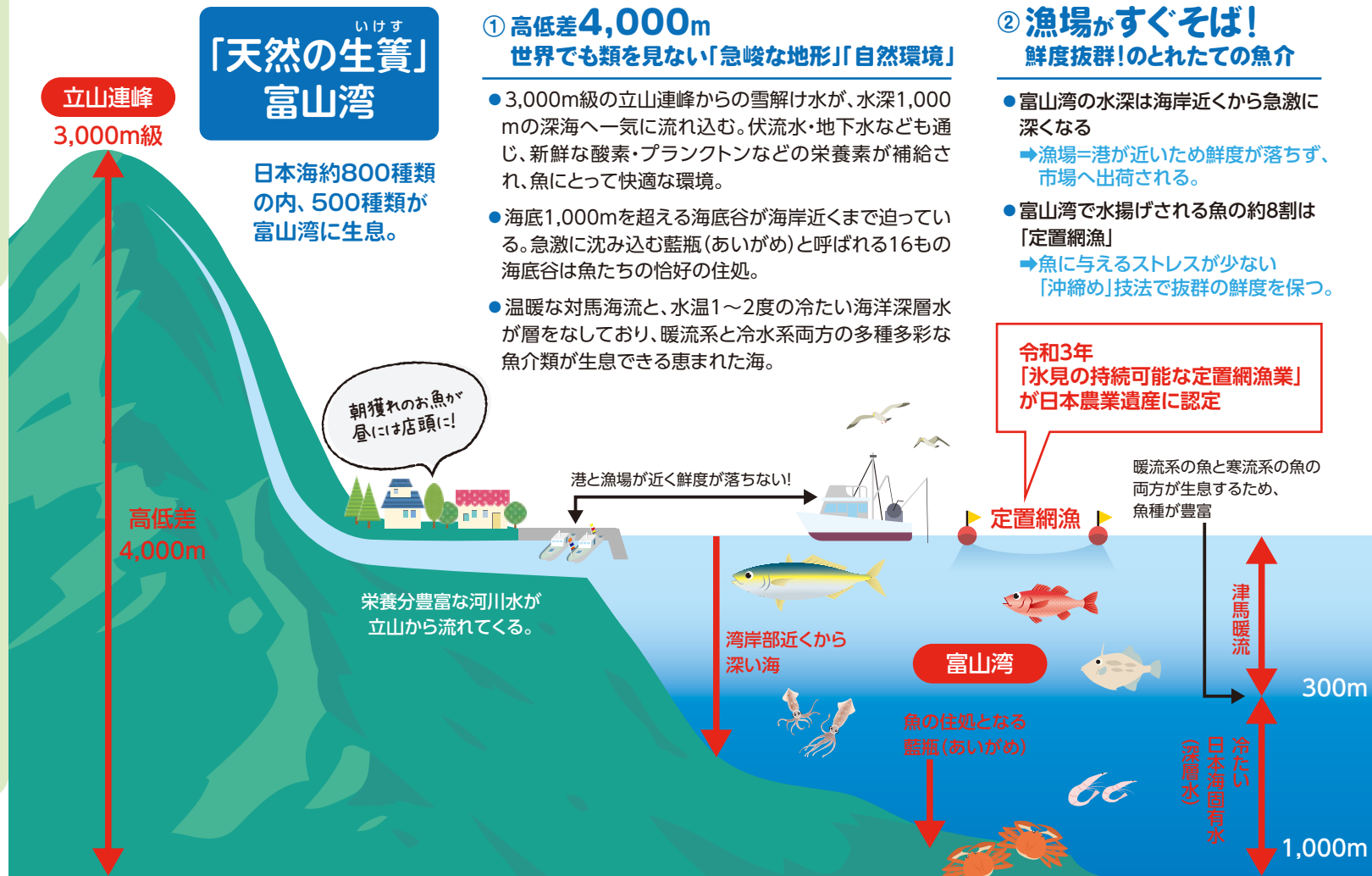
- アレルギー対応／可(事前予約のみ。但し、対応できない場合有。要問い合わせ。)
- 問合せ／0766-84-1233

Access 北陸自動車道 小杉ICから車で約25分

エリア	市町村	施設名称	所在地	電話番号	営業時間・定休日	駐車場(バス:台)	受け入れ可能人数	アレルギー対応
県東部エリア	黒部市	レストプラザ柏や	黒部市宇奈月温泉372	0765-62-1607	営／11:00～14:00 休／12月～4月、水曜日	無	90	可
	黒部市	宇奈月麦酒館	黒部市宇奈月町下立687	0765-65-2277	営／11:00～15:00(最終入込14:00) 休／火曜日、水曜日、年末年始(12月30日～1月1日)	5	120	不可※1
	魚津市	海の駅 蟹気楼	魚津市村木定坊割2500-2	0765-24-4301	営／10:00～15:00※2 休／第二水曜日	5	45	可
	立山町	立山あるべん村	中新川郡立山町東中野新143-1	076-483-2955	営／8:30～17:00 休／【4月～8月】なし【9月～11月】水曜日【12月～3月】火曜日、水曜日	20	200	可※3
	立山町	レストラン立山	富山県中新川郡立山町芦崎寺室堂	076-463-3458	営／10:00～14:00(LO 13:30) 休／12月1日～4月14日	10	450	可※4
富山市	富山市	源ますのすしミュージアム	富山市南中央町37-6	076-429-7400	営／9:30～17:00(【1月～2月】10:00～16:00)	15	500	可
	富山市	とやま自遊館 レストランシャトー	富山市湊入船町9-1	076-444-2100	営／【昼】11:30～14:00【夜】17:00～20:30 休／月曜日	1※5	100	要相談
	高岡市	海鮮問屋 柿の匠	高岡市大野156	0766-28-0003	営／【昼】11:00～14:30(LO 14:00)【夜】17:00～21:00(LO 20:30) 休／水曜日夜	4	160	要相談
	高岡市	商工レストラン松楓	高岡市丸の内1-40 高岡商工ビル10F	0766-30-3355	営／9:00～21:00 休／無休	3	120※6	要相談
	高岡市	道の駅 万葉の里高岡	高岡市蜂ヶ島131-1	0766-30-0011	営／9:00～19:00 休／年中無休	40	50	要相談
	射水市	新湊きつときと市場	射水市海王町1	0766-84-1233	営／9:00～17:00(時期により変動) 休／1月1日(他、一部テナント休日あり)	20	200	要相談
	氷見市	魚のレストラン 番屋亭(ひみ番屋街)	氷見市北大町25-5	0766-72-3400	営／11:00～17:00(8:00～9:00朝食メニューのみ営業) 休／1月1日	10	[1F]64 [2F]112	可
	砺波市	TONAMI 翔凜館	砺波市三島町11-8	0120-33-4522	営／9:30～18:00 休／火曜日	5	220	可
	砺波市	和風会館ふかまつ	砺波市中村196(チューリップ公園隣)	0763-32-2201	営／11:00～14:00 休／不定休	2	70	可
	砺波市	柿里本店 花御堂	砺波市高道113-4	0763-33-1051	営／【昼】11:30～14:30(LO 13:30)【夜】17:00～22:00(LO 20:30) 休／月曜日(月曜が祝日の場合は火曜日)	※7	60	要相談
県西部エリア	南砺市	いなみ木彫りの里創造館(道の駅井波)	南砺市北川1730	0763-82-5757	営／9:00～17:00 休／毎月第2・4水曜日、年末年始	11	190	可

※1.食事内容はバイキング ※2.日曜は団体予約不可 ※3.アレルギー対応については一部対応不可の食材あり ※4.対応不可の場合あり(要相談) ※5.但し長さ9Mまで ※6.予約状況により、受け入れ可能人数は変動します ※7.大型バスはチューリップ四季彩館の駐車場を利用

「富山県の食」富山湾の魚が美味しい理由



宿泊施設一覧

エリア	市町村	施設名称	所在地	電話番号	受入対象			収容人数	受け入れ 可能人数	1館貸切	フロア貸切
					小	中	高				
富山市エリア	富山市 (富山駅周辺)	ANAクラウンプラザホテル富山	富山市大手町2-3	076-495-1111	○	○	○	471	350	※	※
		ホテルよし原	富山市内幸町4-12	076-432-0147	○	○	○	130	130	○	○
		富山エクセルホテル東急	富山市新富町1-2-3	076-441-0109	○	○	○	341	80	×	○
		ホテルグランテラス富山	富山市桜橋通り2-28	076-431-2211	×	○	○	192	100	×	○
		とやま自遊館	富山市湊入船町9-1	076-444-2100	×	○	○	71	60	×	×
		パレブラン高志会館(公立学校共済組合富山宿泊所)	富山市千歳町1-3-1	076-441-2255	○	○	○	58	58	×	○
		オークスカナルパークホテル富山	富山市牛島町11-1	0120-372-555	○	○	○	151	139	※	○
		富山マンテンホテル	富山市本町2-17	076-439-0100	○	○	○	424	80	×	○
		コンフォートホテル富山駅前	富山市宝町1-3-2	076-433-6811	○	○	○	224	※	×	×
		富山地铁ホテル	富山市桜町1-1-1	076-442-6611	×	○	○	214	※	×	×
		ホテルJALシティ富山	富山市宝町1-4-1	076-443-2580	×	○	○	513	80～300	×	○
		ホテルヴィスキオ富山	富山市明輪町1-231	076-464-6639	×	○	○	80	80	×	※
		ダブルツリーbyヒルトン富山	富山市新富町1-1-10	076-403-9700	×	○	○	201	140	※	※
	富山市 (立山山麓)	立山国際ホテル	富山市原45	076-481-1111	○	○	○	221	221	○	○
		里の湯 雷鳥	富山市原11-3	076-482-1733	○	○	○	40	40	○	－
		山の宿 やまびこ	富山市本宮1338	076-481-1502	○	○	○	35	35	○	○
		ペンション愛花夢	富山市本宮3	076-481-1211	○	○	○	35	35	○	○
		ペンションホワイトベル	富山市原56	076-481-1016	○	○	○	38	38	○	
	富山市 (その他)	富山県呉羽青少年自然の家	富山市西金屋字長尾8194	076-434-1908	○	○	○	200	200	※	※
		富山市野外教育活動センター(富山市子どもの村)	富山市山田赤目谷16-2	076-457-2311	○	○	○	168	168	○	○
		鯉第一温泉ふじのや	富山市四方荒屋3233	076-435-0054	○	○	○	60	※	○45名以上	×
		呉羽ハイツ	富山市吉作4103-1	076-436-0191	○	○	○	213	※	※	※
県西部エリア	高岡市	ホテルニューオータニ高岡	高岡市新横町1	0766-26-1111	○	○	○	127	50	×	×
		大佛旅館	高岡市大仏町1276	0766-21-0075	○	○	○	35	35	○	○
		なかや旅館	高岡市永楽町2-10	0766-22-2768	○	○	○	20	20	×	×
		角久旅館	高岡市大手町12-11	0766-22-0354	○	○	○	50	50	○	○
	射水市	第一イン新湊	射水市本町2-10-35	0766-82-4111	○	○	○	123	80	×	×
	砺波市	メルキュール富山砺波リゾート&スパ	砺波市安川字天皇330	0763-37-2000	○	○	○	739	400	×	×
		ホテル寺尾温泉	砺波市井栗谷1513	0763-37-2028	○	○	○	583	400	○	○
		ホテルルートイン砺波インター	砺波市太郎丸1-9-23	050-5211-5785	○	○	○	256	150	×	○
		夢の平コスモス荘	砺波市五谷160	0763-37-2323	○	○	○	48	48	○	－
	南砺市	五箇山温泉国民宿舎五箇山荘	南砺市田向333-1	0763-66-2316	○	○	○	83	70	○	○
		五箇山旅館 よしのや	南砺市五箇山皆律366	0763-67-3227	○	○	○	25	25	○	○
		桜ヶ池クアガーデン	南砺市立野原東1514	0763-62-8181	○	○	○	70	70	○	○
		榎野タウンホテル ア・ミュー	南砺市寺家新屋敷384-2	0763-22-1414	○	○	○	61	61	○	○
		川合田温泉 山田家	南砺市川西川合田温泉1535	0763-52-0821	×	○	○	40	30	※	※
		五箇山温泉 赤尾館	南砺市西赤尾町396-1	0763-67-3321	×	○	○	30	25	○	○
		法林寺温泉	南砺市法林寺4944	0763-52-4251	○	○	○	40	30	※	※

エリア	市町村	施設名称	所在地	電話番号	受入対象			収容人数	受け入れ 可能人数	1館貸切	フロア貸切
					小	中	高				
県西部エリア	小矢部市	宮島温泉 滝乃荘	小矢部市名ヶ滝	0766-67-1122	×	○	○	70	70	○	○
	氷見市	氷見温泉郷 魚巡りの宿 永芳閣	氷見市阿尾3257	0766-74-0700	○	○	○	250	30～40	×	※
		ひみのはな	氷見市姿400	0766-79-1324	○	○	○	140	140	○	○
		粋な民宿 美峠	氷見市阿尾3373	0766-74-1155	○	○	○	55	55	○	○
		ふるさと民宿河内屋	氷見市小境14	0766-78-1221	○	○	○	50	50	○	○
		小境荘	氷見市小境81	0766-78-1934	○	○	○	45	45	○	○
		温泉民宿 與市郎	氷見市窪2557-2	0766-91-1888	○	○	○	30	30	○	○
		民宿 マリンタッチ	氷見市泊1634	0766-72-1780	○	○	○	40	40	○	○
		湯の里 いけもり	氷見市指崎1632	0766-74-6123	○	○	○	30	30	○	○
		和風温泉元湯 叶	氷見市阿尾2810	0766-72-2503	○	○	○	40	40	○	○
		民宿 美浜荘	氷見市島尾2205-16	0766-91-0026	○	○	○	30	30	○	－
		民宿 あお	氷見市阿尾491	0766-74-3300	○	○	○	30	30	○	○
		みろくの湯の宿 こーざぶろう	氷見市阿尾6-1	0766-74-1144	○	○	○	20	20	○	○
		花厨 ゆうなぎ	氷見市中波209	0766-79-1021	○	○	○	25	25	○	○
		創作割烹 潮乃美	氷見市脇方383-3	0766-78-1112	○	○	○	20	20	○	－
		なだらう温泉 元湯 磯波風	氷見市泊1760	0766-74-2336	○	○	○	120	120	○	○
		民宿すがた	氷見市阿尾653	0766-74-1855	○	○	○	40	30	○	－
	滑川市	海老源	滑川市上小泉2155	076-475-5656	○	○	○	50	50	○	○
		海老よし	滑川市田中町200-1	076-475-0356	○	○	○	20	20	○	○
		スカイホテル滑川	滑川市辰野1375	076-475-8833	○	○	○	104	60	×	×
		東福寺野自然公園SLハウス	滑川市東福寺野41	076-474-1141	○	○	○	60	60(中高生40)	－	－
	魚津市	スカイホテル魚津	魚津市駅前新町4-2	0765-24-9333	○	○	○	133	133	○	○
		ホテルグランミラージュ	魚津市吉島1-1-20	0765-24-4411	○	○	○	110	100	×	○
		北山鉱泉 元祖仁右衛門家	魚津市北山702	0765-33-9221	○	○	○	80	80	○	×
		魚津マンテンホテル駅前	魚津市釈迦堂1-14-8	0765-25-0100	○	○	○	189	80	×	○
	黒部市	黒部市ふれあい交流館 あこや～の	黒部市窪野97	0765-52-3240	○	○	○	213	213	○	○
		延対寺荘	黒部市宇奈月温泉53	0765-62-1234	×	○	○	470	250(要相談)	※	※
		ホテル黒部	黒部市宇奈月温泉7	0765-62-1331	○	○	○	160	160	○	○
	上市町	ゆのみこ温泉	上市町湯神子25	076-472-3111	○	○	○	100	80	○60名以上	○
		つるぎ恋月	上市町湯上野1	076-472-6333	○	○	○	80	80	○80名以上	○
	立山町	国立立山青少年自然の家	立山町芦峯寺字前谷1	076-481-1321	○	○	○	210	210	※	○
		グリーンビュー立山	立山町千寿ヶ原	076-482-1716	○	○	○	112	100	○	×
		国民宿舎 天望立山荘	立山町弥陀ヶ原	076-442-3535	○	○	○	150	150	○	○
		グリーンパーク吉峰よしみねハイツ	立山町吉峰野開12	076-483-2828	○	○	○	40	40	○	○
	入善町	バーデン明日	入善町舟見1677-1	0765-78-2525	○	○	○	150	100	×	○
	朝日町	小川温泉元湯 ホテルおがわ	朝日町湯ノ瀬1	0765-84-8111	○	○	○	80	80	○	○

※の項目は要相談。各施設にお問い合わせください。